



[www.loire-et-loges.com](http://www.loire-et-loges.com)



# 309 ÉQUIPES INTERNATIONALES 40 PAYS REPRÉSENTÉS

En 2014 la Jeune Chambre Économique de Tours et la Maison de l'Architecture du Centre-Val de Loire ont lancé un concours international d'architecture baptisé Loire & Loges à destination de jeunes architectes de moins de 30 ans. Mission leur était alors donnée de ré-interpréter la loge de vigne traditionnelle le long de la Loire à vélo® sur les communes de Chouzé-sur-Loire ou de Savonnières.

Ce projet s'inscrit dans la droite ligne de celui lancé en 2005 à l'initiative de la Fédération Française du Bâtiment (FFB). Un premier prototype d'abri pour cyclo-touristes avait été réalisé sur une idée originale de RCP Global Design avec la collaboration du collectif d'architectes tourangeaux «La Girafe».

Grâce au soutien et à la mobilisation des acteurs institutionnels comme l'Union internationale des architectes (UIA) et

économiques de la Région Centre-Val de Loire, le concours a recueilli près de 309 candidatures venues de plus de 40 pays. Parmi ceux-ci, 6 prix, 2 mentions spéciales et 30 nominés ont été choisis par un jury international. Les deux premiers prix (projets lauréats) ont été construits par les apprentis des Centres de Formation des Apprentis (CFA-BTP) de Saint-Pierre-des-Corps (37) et de Blois (41) au début de l'année 2015.

Les projets que vous allez découvrir dans le présent ouvrage, de part leurs qualités architecturales et leurs approches contextuelles, ont été retenus pour participer à une exposition itinérante de long de l'axe Ligérien (plus d'infos sur [www.loire-et-loges.com](http://www.loire-et-loges.com) et [www.facebook.com/loireetloges](http://www.facebook.com/loireetloges)). Chaque projet a été commenté par ses auteurs. Les éléments qu'ils apportent sont autant des clés de lecture de leurs projets que des invitations au voyage...

 Rejoignez Loire & Loges sur Facebook !



Elle rassemble des jeunes citoyens entrepreneurs âgés de 18 à 40 ans, provenant de tous horizons professionnels (chefs d'entreprises, cadres, employés, commerçants ou artisans) s'investissant pour leur cité et réalisant ainsi des projets d'envergure. Depuis l'été 1956, elle rassemble plus de 50 membres, constituant la plus importante Jeune Chambre de France.

[www.jcetours.org](http://www.jcetours.org)



Lieu de « démonstration » de l'actualité en architecture qui vise à injecter des nouveaux débats dans la région. Elle cherche à faire découvrir, partager et comprendre l'architecture d'aujourd'hui et à s'interroger sur tous les enjeux de construction et d'aménagement propres à la région Centre-Val de Loire.

[www.ma-lereseau.org](http://www.ma-lereseau.org)



**Envie d'aller plus loin ?  
N'hésitez pas à vous rendre  
sur le site du concours :**  
[www.loire-et-loges.com](http://www.loire-et-loges.com)

# UN ABRI POUR CYCLOTOURISTE

Loire et vélo forment le tandem de la décennie et celui, sûrement, de nombreuses à venir. Cette alternative aux vacances traditionnelles réjouit de plus en plus de touristes en quête d'une relation privilégiée avec la nature tout autant qu'une richesse culturelle.

Les 800 kilomètres s'étirant le long du fleuve offrent bien des occasions de découvrir un patrimoine riche, qu'il soit royal ou populaire, bâti ou naturel, inscrit au Patrimoine de l'Unesco ou non.

Sur l'itinéraire de la Loire à Vélo®, régions, départements et villes traversées mettent tout en œuvre pour répondre aux besoins des quelques 850 000 cyclotouristes recensés chaque année.

L'hébergement et la restauration sont les priorités mais des lieux de repos diurnes sont aussi à imaginer au-delà du simple banc. Autant de refuges qui à terme viendront ponctuer le parcours. Et pourquoi pas à une échelle européenne puisque la Loire à Vélo® s'inscrit dans le trajet Eurovélo qui permet de rejoindre la mer Noire ?

Il est, dans la tradition des départements viticoles que ce fleuve arrose, une petite construction nommée « maison », « loge » ou « cabane de vigne ». Cet édifice d'une surface d'environ 15 mètres carrés, d'une seule pièce, offrait aux viticulteurs un abri pendant les longues journées de travail, qu'elles soient hivernales ou estivales.

Véritable maisonnette réduite à sa plus simple expression, elle a marqué le paysage ligérien et a fait rêver plus d'un. On s'y voit facilement vivre une vie simple mais essentielle. Un peu à l'image de ce que l'on vit lorsque l'on passe des journées entières sur un vélo, avec pour seuls bagages une paire de sacoches, une carte et de l'eau. La loge de vignes n'avait-elle pas parfois vocation de refuge pour les vagabonds, ceux qui allaient de villages en villes, « faisaient la route » ? L'idée est de réinventer cet usage et de l'inscrire dans notre monde contemporain.

En reprenant l'idée de la loge de vigne, les candidats ont été invités à concevoir un abri ayant pour fonction l'accueil de cyclotouristes le temps d'une pause diurne. Non raccordé, il repose sur un socle lui permettant d'être déplacé pendant la période hors saison et d'avoir un moindre impact sur le site sur lequel il s'inscrit. Il doit répondre aux normes de l'habitation légère de loisirs (HLL). L'expérience de cette microarchitecture sera entière.

# A CYCLE TOURIST'S SHELTER

The Loire and bicycle form the tandem of the decade and that, surely, of many to come. This alternative to the traditional holidays delights more and more tourists in search of a privileged relation with nature as much as a cultural wealth.

The 800-kilometers trail stretching along the river offer many occasions to discover a rich heritage, whether royal or popular, built or natural, part of the UNESCO World Heritage site or not.

On the the Loire à Vélo® route, regions, departments and cities do their best to meet the needs of some 850 000 listed touring cyclists each year.

Accommodation and restaurants are priorities but places for a rest during the day need also to be imagined beyond the simple bench, as many refuges which in the long term will punctuate the route. And why not on a European scale since the Loire à Vélo® falls under the Eurovélo way which makes it possible to join the Black Sea?

It is, in the tradition of the wine departments that this river sprinkles, a small construction called a "loge", that is a "vineyard house", or "cabin". This building of a surface of approximately 15 square meters, with only one room, offered to the wine growers a shelter during the long days of work, whether during winter or summer.

These genuine little houses reduced to their simplest expression, marked the Loire landscape and make people dream. One easily sees oneself there living a simple but essential life. Like what one experiences when spending the whole days on a bicycle, with only a pair of satchels, a map and water. Once those little cabins were used by people "on the road", wanderers looking for a refuge for the night when going from one village to the other. The idea is to reinvent this use and to inscribe it in our contemporary world.

By taking up the idea of the cabin, the candidates are invited to design a shelter meant for touring cyclists. Not connected, it rests on a base enabling it to be moved for the off-season period and to have a less impact on the site in which it is located. It must meet the French standards of the light leisure dwelling (Habitat Léger de Loisir).

The microarchitecture experience will be complete.

# LE MOT DES ORGANISATEURS

La Jeune Chambre Internationale a été créée en 1915. Elle rassemble aujourd'hui 200 000 membres âgés de 18 à 40 ans dans plus de 100 pays. Notre mission est d'offrir aux jeunes des opportunités de développement en leur donnant la capacité de créer des changements positifs.

La Jeune Chambre Economique de Tours, créée en 1956, rassemble une cinquantaine de membres.

Nous agissons autour de 5 axes de travail : agir pour l'emploi, développer l'économie, être solidaire, préserver la planète et aménager son territoire.

La commission Loire et Loges a travaillé sur ce dernier axe.

Nos membres mènent des actions qui répondent aux problématiques de notre territoire.

En choisissant de mettre en avant le parcours de la Loire à Vélo, de faire connaître la traditionnelle loge de vigne, de faire participer les jeunes architectes de moins de 30 ans souvent éconduits des concours d'architecture et de faire construire les projets par des élèves du CFA la commission Loire et Loges a choisi de lancer un projet qui a mis en avant notre territoire et les jeunes !

L'action a eu un impact au niveau international. Le concours international d'architecture destinés aux architectes et aux étudiants en architecture de moins de 30 ans a été un véritable succès avec 309 participations de jeunes architectes de plus de 30 pays ! Cette dimension internationale a permis de faire connaître la loge de vigne traditionnelle et notre fleuve royal à travers le monde.

L'impact a été aussi au niveau local grâce au travail des élèves des CFA de notre région et à l'installation des loges sur notre territoire.

Grâce à la participation et à l'investissement de nos 38 partenaires, l'action a été concrétisée et 2 loges de vigne ont été réalisées et installées sur les communes de Savonnières et de Chouzé-sur-Loire.

Les quelques 850 000 cyclotouristes de la « Loire à Vélo » pourront découvrir les loges de vignes en profitant des beautés de la Loire.

Cette action a été réalisée grâce au travail des membres de la commission Loire et Loges, de la Maison de l'Architecture et à la mobilisation des acteurs économiques et institutionnels de notre territoire.

Continuons ensemble à dessiner le monde de demain !

## Virginie Terminet

Présidente 2015 de la Jeune Chambre Economique de Tours

\* Loire & Loges a reçu en 2014 le prix régional des Sénateurs de la région Centre de la Jeune Chambre Économique Française (JCEF).

\* Le projet a également été primé le 20/11/15 à l'occasion du Congrès National de la Jeune Chambre Économique Française qui s'est tenu à Dijon. L'ensemble des Sénateurs de la JCEF lui ont décerné le prix Yvon Chotard (prix du Fondateur de la JCEF). Ce prix vise à saluer l'excellence d'une action ayant particulièrement amélioré la cité.

## **Loire & Loges : Microarchitectures comme vecteur pour une nouvelle appréhension de l'espace paysager**

Sous la forme de huttes ou d'arbres-cabanes, les microarchitectures existent depuis que l'homme a commencé à construire. Lieu de retrait et d'isolement, elles sont aussi de prodigieuses échappatoires aux réglementations et aux conventions. Les microarchitectures sont un terrain d'expérimentation exceptionnel pour l'architecture d'aujourd'hui. C'est ce dont témoignent les 275 projets envoyés depuis plus que 30 pays (Albanie, Argentine, Allemagne, Brésil, Canada, Chili, Portugal, Etats Unies, Italie, Espagne, Philippines, Kosovo...) dans le cadre du concours Loire & Loges.

La dimension internationale et la transdisciplinarité des équipes (architectes, designer, paysagistes) ont fait émerger une multitude de points de vues, allant de la réactualisation de ce patrimoine archétypique de l'architecture vernaculaire du Berry et de la Touraine à des interprétations plus dialectique des sites.

La manière dont chaque équipe a proposé un rapport spécifique à l'environnement lorétain est ce qui réunit la plupart de ces 275 projets. Deux manières de saisir la caractéristique des sites semblent ainsi se superposer dans chaque projet : d'un côté une recherche d'intégration par la volumétrie (stable ou en dynamique), les procédés constructifs, l'invention de dispositions spatiales surprenantes aussi bien à l'intérieur qu'à l'extérieur, les matériaux et les textures. De l'autre, une volonté d'interaction avec le site faisant de la « loge » un observatoire créant des points de vues inattendus sur ces espaces paysagers exceptionnels. On peut ainsi dire que le concours a généré une véritable nomenclature de ces lieux d'observation aux variations multiples.

La porte et la fenêtre et de façon plus générale, l'ouverture, déclinée de façon très variée, constitue l'élément architectural clé de ces 275 projets, avec des dispositions traversantes, axiales ou désaxées ou encore ouvertes sur tous les côtés. De chacune d'elles découlent la création d'un regard, voire une imagerie poétique portée sur le paysage environnant. Les ouvertures deviennent tantôt des écrans cadrant le paysage de la Loire de façon quasi cinématographique, tantôt des panoramas qui accentuent seulement la visibilité de la zone interstitielle entre le fleuve et la ligne d'horizon, comme autant d'ouvertures contemplatives sur le paysage.

La remarquable qualité de bon nombre des 275 réponses qui ont été apportées au cahier des charges du concours Loire & Loges démontre clairement, me semble-t-il, que la microarchitecture constitue une catégorie d'édifices à part entière dont les typologies devrait désormais entrer à part entière dans l'enseignement de l'architecture.

### **Elke Mittmann**

Directrice de la Maison de l'architecture du Centre - Val de Loire

Maître assistante titulaire à l'École nationale supérieure d'architecture de Strasbourg

# LES ÉLUS EN PARLENT



Le Val de Loire est inscrit sur la Liste du patrimoine mondial depuis 2000 comme paysage culturel évolutif et vivant, « œuvre combinée de l'homme et de la nature ». Au cœur de cet ensemble, la Région Centre-Val de Loire recèle un patrimoine naturel et culturel majeur qui suscite chaque année l'intérêt de près de 9 millions de visiteurs. La diversité et la beauté de nos grands sites et paysages et un environnement préservé participent d'une attractivité croissante. L'exceptionnelle rencontre entre nature et culture fait de la Loire une vallée des merveilles avec ses châteaux, ses vignobles, la blancheur du tuffeau et les immenses grèves du fleuve. La Loire à vélo constitue ainsi un mode privilégié de découverte du dernier fleuve libre d'Europe et de ses richesses, mêlant étroitement nature et culture, découverte du patrimoine et respect de l'environnement à l'heure du tourisme vert, des loisirs actifs et des mobilités douces.

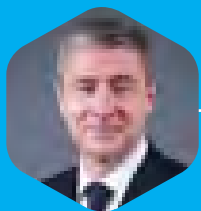
Les 800 Km du parcours accueillent désormais près d'un million de visiteurs par an sur le plus long et le plus ambitieux itinéraire touristique "durable" de la décennie, faisant la Région Centre-Val de Loire, avec ses nouvelles véloroutes la première Région de tourisme à vélo. Dans ce contexte, nous nous sommes associés avec enthousiasme à l'opération « Loire et Loges », destinée à initier la création au long de ce parcours des lieux de détente pour ses utilisateurs.

Les loges sont ce précieux patrimoine d'abris modestes répondant aux besoins des vignerons qui s'est développé en Val de Loire du XVI<sup>e</sup> siècle à la fin du XIX<sup>e</sup> siècle.

L'initiative de la Jeune chambre économique de Tours et de la Maison de l'architecture du Centre-Val de Loire de proposer aux architectes de moins de 30 ans ainsi qu'aux étudiants en architecture et paysage de revisiter cette loge de vigne correspond parfaitement à la vision que nous portons d'un tourisme innovant et responsable adossé aux circulations douces et mobilisant des étapes originales, tournées vers la découverte patiente des sites traversés. Elle a suscité des projets de nature à enrichir du regard des jeunes créateurs le paysage culturel vivant distingué par l'Unesco en inscrivant ainsi un usage ancien dans le monde contemporain. Elle a permis également de valoriser le talent des apprentis de nos Centres de Formation (CFA) autour de la construction des loges lauréates en partenariat avec la Fédération Française du Bâtiment.

Pour toutes ces raisons nous nous félicitons du succès de ce beau projet et de la mobilisation des talents qui s'en est suivie tant dans notre belle région que vers elle.

**Le Président de la Région Centre Val de Loire**



### Philippe Briand

Maire de Saint-Cyr-sur-Loire  
Député d'Indre-et-Loire

Président de la communauté d'agglomération Tour(s) Plus



### Serge Babary

Maire de Tours

Vice-Président de la communauté d'agglomération Tour(s) Plus

Nous sommes, ici, au cœur de la Vallée de la Loire.

La renommée et le prestige de la Ville de TOURS et de la Touraine sont dus, en grande partie, à la beauté des sites et paysages de la Loire. Celle-ci inspira RONSARD dans ses poésies, attisa l'imagination d'Honoré de Balzac et fut le refuge et source d'inspiration et de créativité pour Léonard de Vinci qui y repose pour l'éternité au Château d'Amboise.

C'est bien la combinaison de ces trois repères historiques qui nous a persuadés de suivre la Jeune Chambre Economique de Tours et la Maison de l'Architecture de la Région Centre dans leur ambitieux projet mettant en exergue les possibilités de la rencontre entre la culture et l'environnement : permettre de revisiter notre patrimoine, grâce à la vision de jeunes architectes et au travail des élèves-apprentis du C.F.A. - B.T.P. d'Indre-et-Loire, les amenant à réaliser, en bord du fleuve, des loges de vignes, abris ancestraux, et uniques au monde, de notre terroir et qui seront des points d'arrêts appréciés par les nombreux cyclotouristes longeant les rives de notre grand fleuve.

Ce concours, qui a attiré de nombreux jeunes du monde entier, nous permet de montrer que la Ville de TOURS et notre agglomération, sont riches de paysages intemporels, d'un passé et d'un présent culturels et d'une inventivité sans cesse renouvelée. Mais nous ne sommes pas qu'une terre avec un passé glorieux, nous sommes aussi une terre d'avenir grâce à tous ces jeunes qui ont de véritables talents qu'ils partagent avec tous. Car l'Histoire de demain, c'est bien eux qui l'écrivent aujourd'hui. Alors, un grand bravo à tous d'avoir su donner vie à un magnifique projet.



### Bernard Loido

Maire de Savonnières

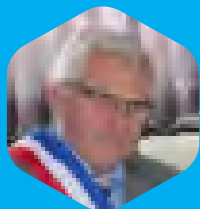
Lorsque la Jeune Chambre Économique de Tours est venue présenter son projet à la Mairie de Savonnières l'idée m'a paru aussi intéressante qu'originale. Construire une loge de vigne contemporaine sur l'itinéraire principal de La Loire à Vélo® allait rappeler aux saponnaisiens et faire découvrir aux cyclotouristes que le plateau de notre village était planté d'un vignoble sur 80% de sa superficie en 1900.

L'idée d'un concours international de jeunes architectes sous la houlette de la Maison d'architecture de la Région Centre Val de Loire nous a également séduits.

Ainsi, tout naturellement, la Municipalité a adhéré et joué le jeu jusqu'à l'inauguration des deux loges autrefois dénommées : logettes, cantines ou bien refuges.

Et pourquoi pas poursuivre l'aventure dans d'autres communes traversées par cet itinéraire à vélo qui a dopé la fréquentation touristique dans nos territoires ?

Encore une fois bravo à la Jeune Chambre Économique de Tours et à la Maison de l'Architecture de la Région Centre Val de Loire ainsi qu'à tous les acteurs de cette aventure qui a reçu un franc succès.



### Gilles Thibault

Maire de Chouzé-sur-Loire

Chouzé, qui compta jusqu'à 4000 habitants vers 1820 a longtemps vécu au rythme de la marine de la Loire.

Aujourd'hui, la Loire exerce toujours un attrait très particulier pour les Chouzéens mais également pour les nombreux touristes qui découvrent notre commune au gré des différents circuits proposés et notamment celui de la Loire à Vélo.

Grâce au concours international d'architecture "Loire et Loges", les cyclotouristes pourront cette année faire halte, lors de leur balade, dans le lieu original imaginé par Colin Baillie.

Je tiens à saluer l'initiative de la jeune chambre économique de Tours, de la maison de l'architecture de la Région Centre, de leurs différents partenaires et la participation de tous les jeunes qui ont œuvré sur ce projet.

# LE VAL DE LOIRE PATRIMOINE MONDIAL

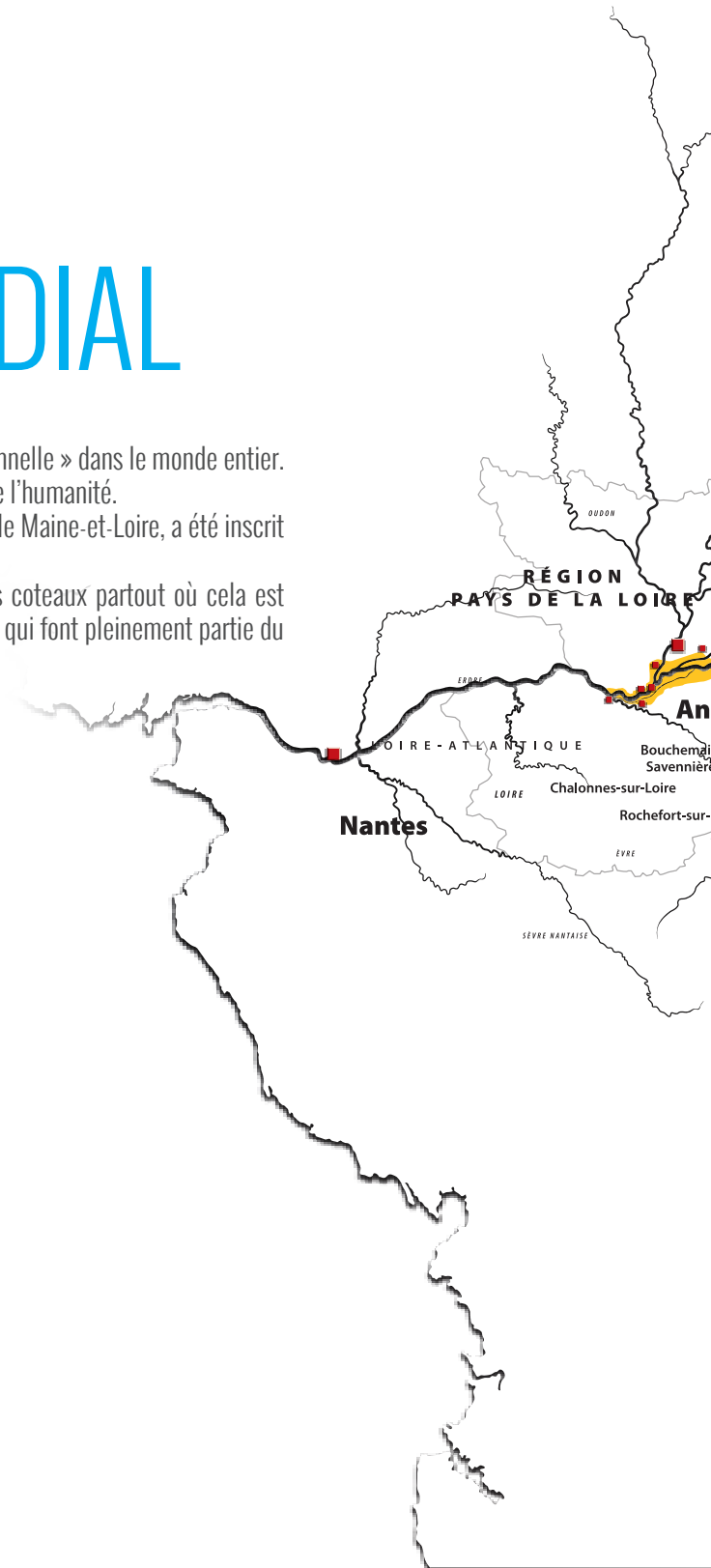
L'Unesco a établi une liste de biens porteurs d'une « valeur universelle exceptionnelle » dans le monde entier. Leur perte serait considérée comme irremplaçable pour la mémoire collective de l'humanité.

Le Val de Loire, entre Sully-sur-Loire dans le Loiret et Chalonnes-sur-Loire dans le Maine-et-Loire, a été inscrit sur cette liste au titre des paysages culturels.

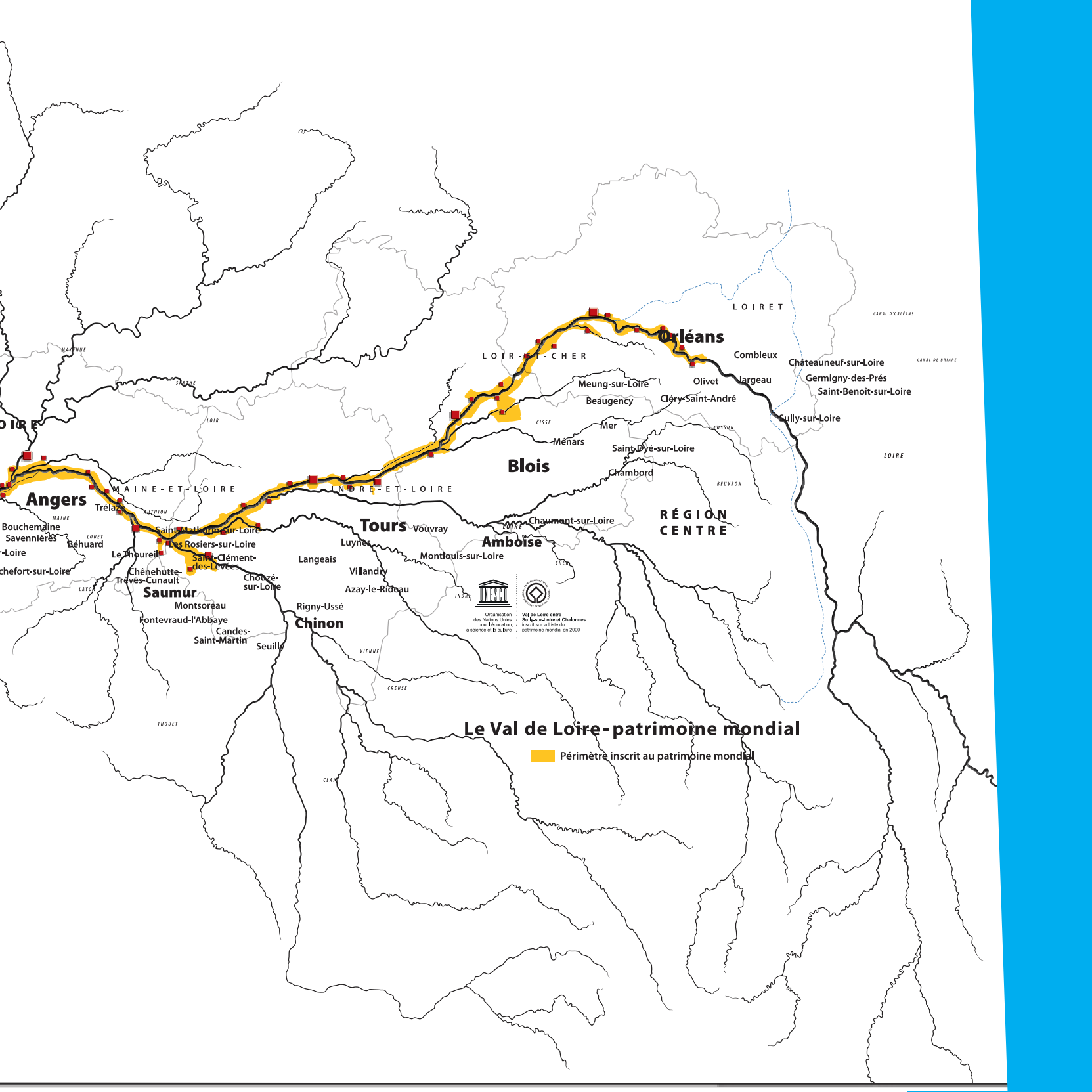
Le périmètre retenu, une bande de part et d'autre de la Loire s'appuie sur les coteaux partout où cela est possible en intégrant le cœur historique des grandes villes, avec des extensions qui font pleinement partie du paysage ligérien.

## LE VAL DE LOIRE EN QUELQUES CHIFFRES

- **280** km de long
- **800** km<sup>2</sup> de superficie
- **1,2** million d'habitants
- **164** communes
- **22** communautés de communes
- **5** communautés d'agglomération
- **1** Parc naturel régional
- **4** départements
- **2** régions : Centre-Val de Loire et Pays de la Loire







**Angers**

**Saumur**

**Chinon**


**Tours**

**Amboise**

**Blois**

**Orléans**

### Le Val de Loire - patrimoine mondial

 Périmètre inscrit au patrimoine mondial



Organisation  
des Nations Unies  
pour l'éducation,  
la science et la culture



Val de Loire entre  
Sully-sur-Loire et Chalonnes  
inscrit sur la Liste du  
patrimoine mondial en 2000

# LE VAL DE LOIRE PATRIMOINE MONDIAL

## UN PAYSAGE DE NATURE ET DE CULTURE

Le Val de Loire est un paysage culturel façonné par des siècles d'interaction entre le fleuve, les terres qu'il irrigue, et les populations qui s'y sont établies tout au long de l'histoire. Les motifs qui la caractérisent sont d'abord la Loire et ses multiples aspects, changeants selon les lumières et les saisons, la Loire avec son passé de navigation et son état actuel de fleuve renaturé. C'est aussi la topographie, des reliefs qui organisent les peuplements, font belvédères et cadrent les vues. Ce sont les formes du végétal, l'organisation des cultures, la vigne. C'est enfin le bâti, puisant les matériaux, avant l'arrivée du béton, au fil de sa géologie, ardoise et tuffeau notamment.

Ce territoire est un espace de vie exceptionnel dans son alliance entre nature et culture, pour ses habitants et leur qualité de vie, mais aussi pour les visiteurs qui viennent y découvrir un patrimoine exceptionnel, un art de vivre et une nature préservée.

Paysage hérité, il est aussi un paysage en mouvement : il importe tout à la fois de lui conserver les traits qui font sa spécificité, en respectant les héritages de l'histoire, et d'y inscrire les évolutions, les aménagements et les ouvrages nécessaires à la vie de la population - eux-mêmes créateurs de paysages nouveaux.

« L'édifice est un lieu indissociable du monde, du sol sur lequel il est établi, des pratiques et des institutions humaines qui s'y déroulent et s'y fondent » écrivait Alberti, bâtisseur de la Renaissance. L'intérêt de ce concours - revisiter une loge de vignes, était de prendre un héritage et d'en faire un élément de modernité pour un usage contemporain.

Cette expérience nous parle d'architecture, nous dit que l'inventivité et la créativité doivent irriguer notre territoire, que dans un paysage de cette qualité on ne peut se contenter de la médiocrité.









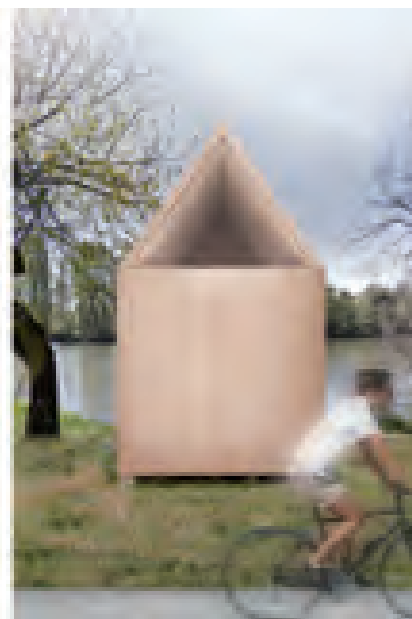
## CONVERSE CABIN

Colin BAILLIE  
• Royaume-Uni •

Par une simplicité de matériaux, proche de celle de la loge de vigne traditionnelle, le projet recherche une complexité subtile. Le volume intérieur est défini par des panneaux de bois, autonomes dans leur assemblage. La lumière pénètre par chacune des façades, en référence aux différents usages d'un espace unique. Reprenant la typologie de la loge de vigne, les combles ouverts agrandissent le volume intérieur, habité par une mezzanine pour le couchage qui semble être un repli du niveau en rez-de-jardin.

L'enveloppe est réalisée en panneaux de bois préfabriqués, avec pour finition intérieure et extérieure des panneaux de contreplaqué. Les dimensions des panneaux sont définies par les contraintes du matériau, qui résulte en la division de la longueur de la structure en trois modules. Les deux pignons sont composés par une relation vide/plein qui résulte de l'intention spatiale et structurelle.

Cet assemblage d'éléments se prête à une construction simple et rapide. Les panneaux préfabriqués sont démontables individuellement, ce qui permet de facilement stocker et transporter l'ensemble de la structure.







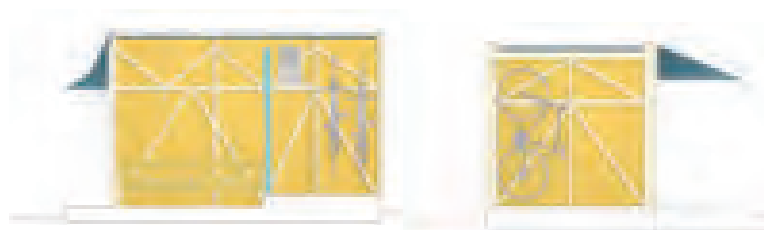
Joanna SHARPLES & James HILLS  
• Royaume-Uni •

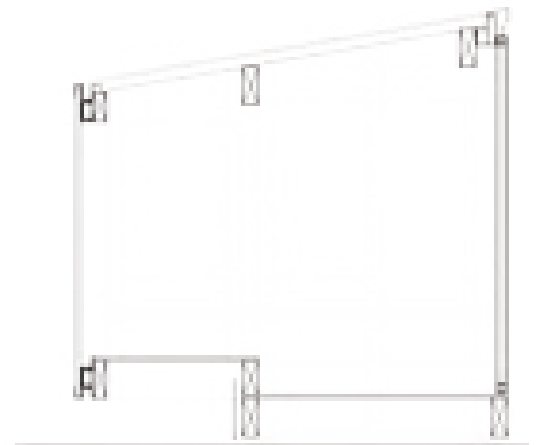
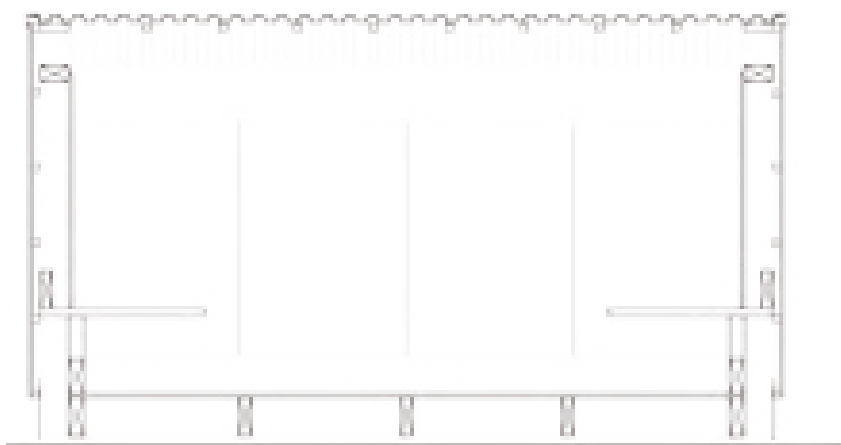
Ce petit bâtiment pour cyclistes s'élève en limite de Chouzé-sur-Loire, tout juste après les jardins voisins tout en longueur. Reconnaisable par une rangée d'arbres étêtés, le site donne directement sur la Loire.

Apparaissant comme une sculpture dans le paysage, le bâtiment semble plus lourd qu'il n'est. Il ne souhaite pas entrer en concurrence avec la pierre locale mais par sa masse, il marque son territoire. Contrairement à une première impression, la structure est enveloppée par un papier goudron ; les façades sont soulignées par une série de coutures verticales. À la base, cette sorte de tissu est ramassée, comme un rideau avant un spectacle, révélant la structure et le socle.

À l'intérieur, le bâtiment est décoré par l'ossature en bois lamellé visible dans l'espace de repos principal. Conçu comme une pièce d'un seul tenant, l'intérieur qui paraît plus léger, est divisé par un rideau pour créer une atmosphère protégée. En employant des matériaux bruts comme le lamellé, le tissu et le papier, le bâtiment peut atteindre un bilan carbone nul.

Le rangement pour vélos et les autres espaces de service, pour se changer et se doucher, se situent côté nord. Côté sud, la plus grande fenêtre du bâtiment donne sur le fleuve, surmontée d'un parapet formant une avancée qui protège la terrasse.









## UNE FENÊTRE SUR LA LOIRE

Sébastien LEQUEUX & Bogna PRZYBYLSKA RIBEIRO  
• France •

Par sa volumétrie simple, la loge revisitée propose un espace unique et polyvalent dédié à la méditation, au repos ainsi qu'à la contemplation du paysage des bords de Loire. Sa seule fenêtre offre un cadrage sur le lent spectacle des mouvements du fleuve et de ses rives sauvages jadis exploitées par les marinières et les riverains. De la volumétrie imposée (l.2,30m x l.4,00m x h.2,30m) nous avons souhaité offrir un abri qui tire profit du maximum d'espace couvert.

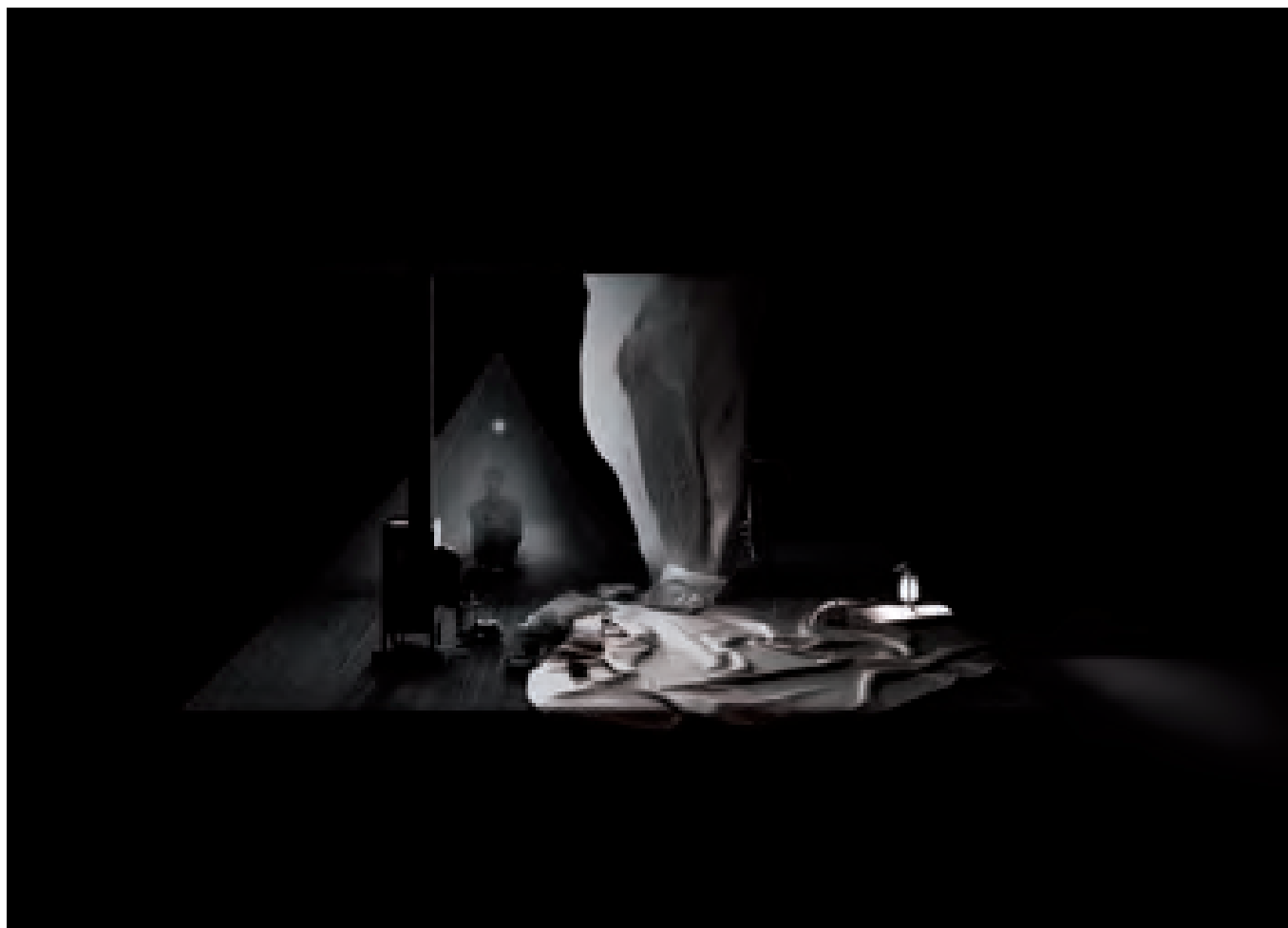
L'espace intérieur est ponctué par des mouvements de sol formant sièges, fauteuils ou couchettes selon envies et besoins. La fenêtre, est disposée plus bas que notre ligne de vue afin d'en profiter pleinement lorsque l'on est assis. La porte est composée de panneaux métalliques coulissants qui dessinent l'élévation Nord. La mobilité de cette façade permet d'interagir avec un objet dynamique dans l'espace et dans l'usage : son ouverture et sa fermeture évoluant au gré des utilisateurs. Afin de libérer l'espace de toute contrainte structurelle, la loge est constituée d'une ossature bois qui forme un portique. Si les façades Nord et Sud se confondent au travers d'éléments menuisés, les façades Est et Ouest sont bardées de larges planches de bois. Afin que la matière ne change pas d'aspect et soit protégée des intempéries, nous proposons un goudronnage du bois. Sa couleur noire et son aspect rappellent les lignes des gabares ainsi que celles des barques de pêcheurs qui jalonnent les bords du fleuve. La réinterprétation de la loge de vigne de Chouzé-sur-Loire, s'inscrit dans la volonté de mise en valeur du territoire local avec une mise en oeuvre simple et rustique, au service d'un objet architectural contemporain.







Clément TALBOT  
• France •





# TRANSLATION

Thibault CHALIEZ, Jelmer BUURMA & Yangzom WUJOHKSANG  
• France •



Afin de traduire la typologie de la loge de vigne traditionnelle et pour clairement marquer cet abri dans le paysage du fleuve, nous proposons une structure en hauteur. Un bardage bois gris foncé en dessine les contours extérieurs. Ce volume sculptural énigmatique prend sa place sans effort dans cette vallée parmi les toits d'ardoise. L'abri est accessible à tous si nécessaire et, pour y entrer, on peut aller chercher la clé dans le village, ce qui encourage des interactions sociales. Quatre boîtes placées sous le banc proposent des outils de base pour la réparation, des kits de couchage et de la place pour stocker les sacs. Quand vient la nuit, ce banc coulisse et offrent deux couchages, pour un séjour modeste mais confortable.

L'abri est simple à construire et durable. La structure porteuse est réalisée en panneaux de bois qui assurent aussi la finition intérieure.

Afin de rester dans les limites de dimensions imposées pour le transport, le toit et les murs sont séparés pendant le transit, puis simplement empilés sur site.

La qualité de cet abri réside dans son caractère simple et modeste, offrant aux cyclistes du repos dans l'esprit de l'architecture vernaculaire locale.





## THE BARE NECESSITIES

Luis LOSADA BORRERO, Fabiola MUNOZ FUSTERO & Carlos LEON SANCHEZ  
• Espagne •

Arrivez, reposez-vous, partez. Arrêtez-vous pour reprendre votre souffle pendant ce voyage. N'hésitez pas à passer la nuit ou à partir quand vous le voulez. Sans faire de manières. Peut-être le verrez-vous le jour suivant, qu'il vous accompagnera pendant le chemin. Quelque part, sa forme est familière, pareille à celle des loges de vigne que vous avez vues ici et là, donnant une impression de continuité dans le paysage, avec un certain décalage dans le temps. Sous la forme d'une maison, rien ne vous protège plus : séparé du sol et sous un toit, cela ne signifie plus être protégé. Pas de murs, pas de mobilier, juste une échelle... et puis l'étage.

Grimpez, asseyez-vous... ou couchez-vous. C'est lumineux ici. Vous pouvez même ouvrir la fenêtre s'il fait trop chaud ou si vous voulez voir le fleuve sans filtre...

Même quand la nuit tombe, allumez une lampe torche, rendez votre présence visible depuis l'extérieur.







# POINT DE VUE

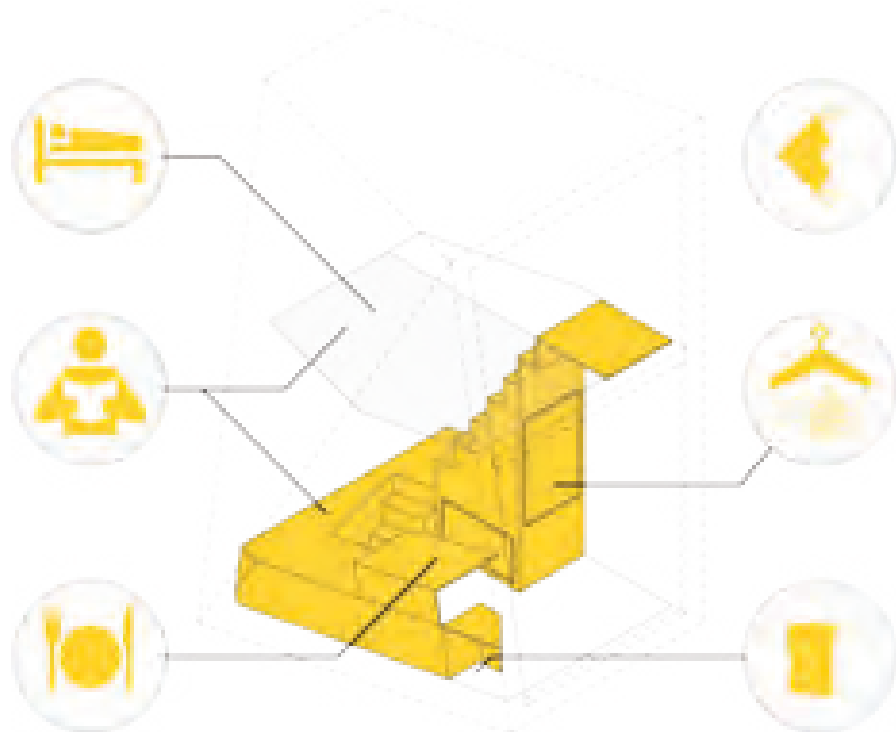
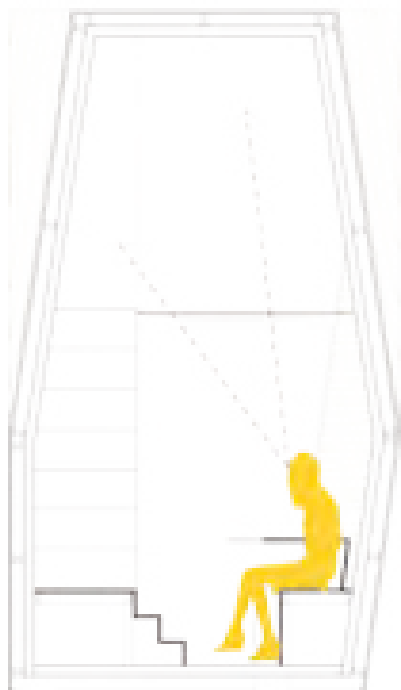
Marine FAVENNEC & Antoine BEGEL

• France •

La loge est conçue dans le but d'offrir une perception mouvante de l'objet par les cyclotouristes qui empruntent la Loire à vélo®. Sa géométrie, sans symétrie, donne à voir une silhouette toujours changeante. Le propre du cycliste étant de se mouvoir tout en restant assis, son oeil perçoit le paysage à une hauteur constante. Par la présente loge, verticale, nous offrons aux cyclotouristes l'opportunité d'observer le fleuve, ses berges, sa faune et sa flore, à une nouvelle altitude. En effet les cyclotouristes pourront parcourir la loge dans sa verticalité afin d'adopter un nouveau point de vue.

À l'intérieur de la loge, il aura l'occasion d'arpenter un mobilier en spirale qui le mènera à un point haut, espace de repos et de contemplation en altitude. Le mobilier abritera différents usages desquels le cyclotouriste pourra se saisir : s'asseoir, s'allonger, s'attabler, ranger, faire sécher... Une maille tendue permet aux voyageurs de s'allonger et éventuellement d'y passer la nuit : cette maille, relativement transparente, permet de percevoir la loge dans tout son volume.

La loge est construite en bois selon un système de type KLH. Pré-fabriquée, elle pourra être transportée. Une terrasse bois pourra y être juxtaposée afin d'offrir un plus grand espace de partage.





# L'ÉCHAPPÉE BELLE

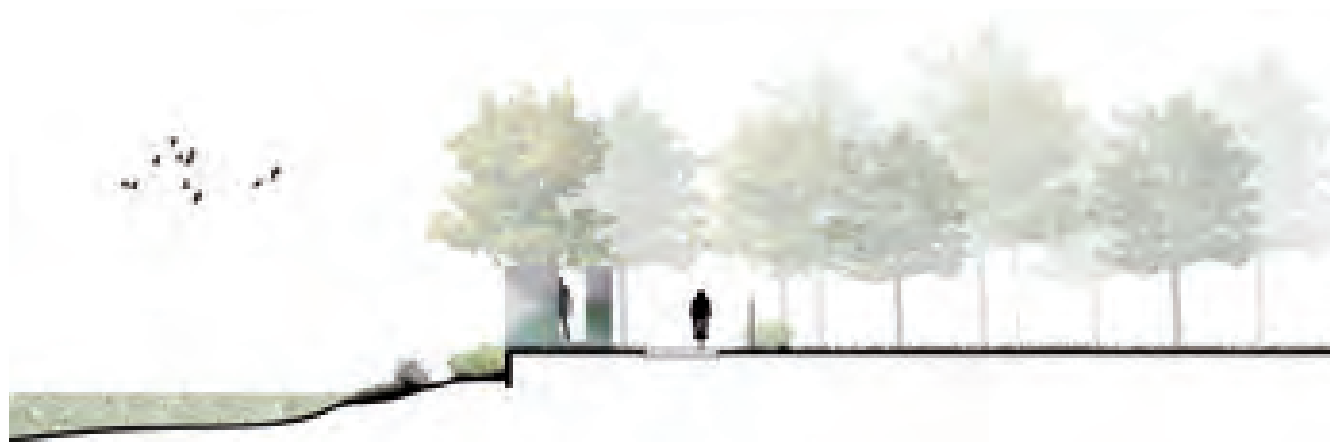
Boris HILDERAL  
• France •

Cette petite construction, marquant une étape dans le parcours de la Loire à vélo®, est conçue – en plan et en élévation – sur une base carrée de 2,30 m de côté, pouvant se scinder en deux grâce à un caisson monté sur roues. En plus d'assurer l'accès à la loge, cet élément mobile permet surtout aux usagers d'adapter leur confort à la météo locale.

Si la loge reste simple dans sa forme, l'idée est d'atténuer sa présence pour ne pas dénaturer les lieux, très pittoresques. En habillant son enveloppe d'éléments réfléchissants (type tôle inox), la loge s'estompe et s'habille aux couleurs du paysage local. Elle réfléchit, par effet miroir, les éléments naturels environnants ; ce qui n'est pas sans rappeler les reflets qui se jouent à la surface de la Loire.

Aussi modestement que les cabanes de vignes, l'intérieur se veut également simple et modeste. Fait en panneaux contreplaqués, il se déploie dans un espace exigu offrant une vue généreuse sur la Loire ; une sorte d'alcôve dont la section emprunte la figure archétypale de la maison. Ses petites dimensions et sa géométrie invitent au repos et à la contemplation.

Enfin, à l'arrière de la loge, les passants pourront trouver une carte de la commune qui référence les sites culturels et touristiques de Chouzé-sur-Loire. Ils auront ainsi loisir à se détourner de leur feuille de route, pour partir à la découverte du patrimoine local et de ses environs.

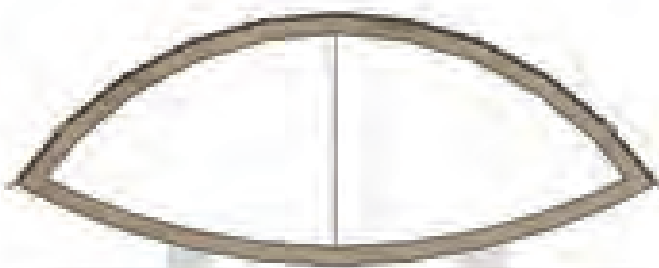




## BARRIQUE

Nikolay MARTYNOV, Artem KITAEV & Leonid SLONIMSKIY  
• Suisse •

Le projet « Barrique », une loge de vigne pour cyclotouristes à Chouzé-sur-Loire, fait référence à la typologie traditionnelle, parfois réalisée avec d'anciens tonneaux. La géométrie du bâtiment répond à la spécificité du site, avec une attitude différente selon qu'il donne sur le fleuve ou sur la piste cyclable. Le côté vertical et minimaliste « touche » à peine le sol, tandis que la façade à l'oeil grand ouvert est exposée à la vue du fleuve... La loge est réalisée à partir d'une structure bois, recouverte de panneaux sandwich réalisés en chêne. Le projet peut-être démonté et amené si besoin dans un autre lieu.





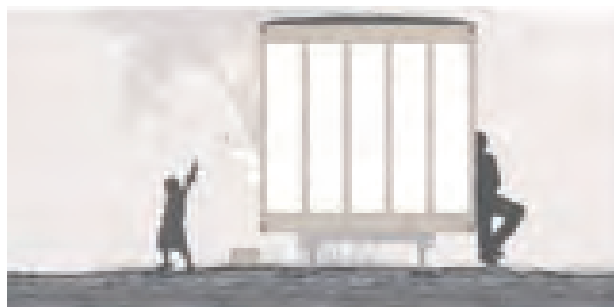
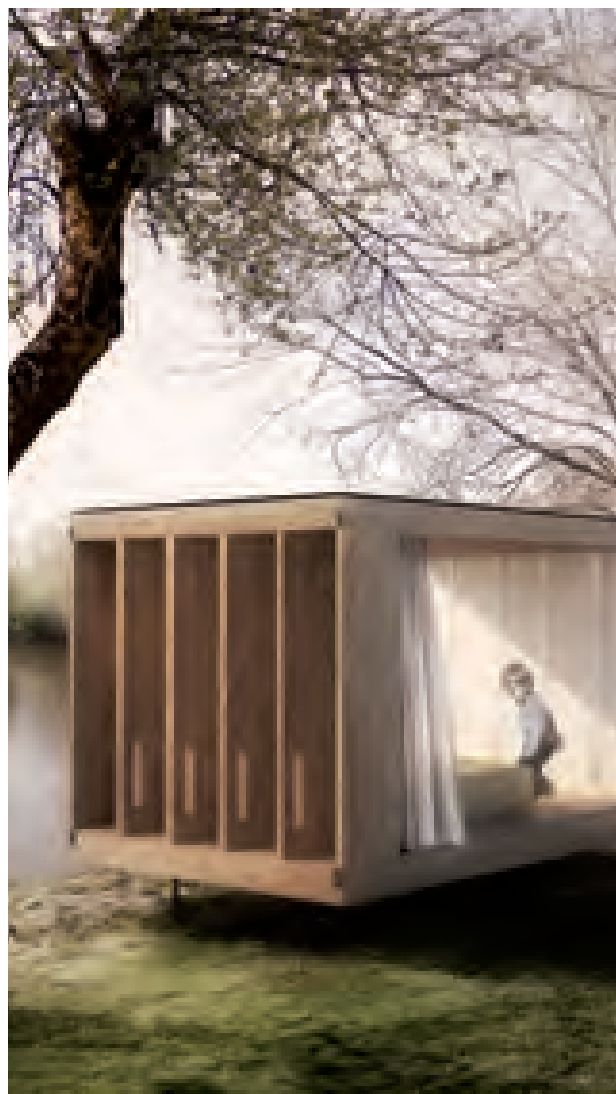
# SANS QUE TU ÈRES

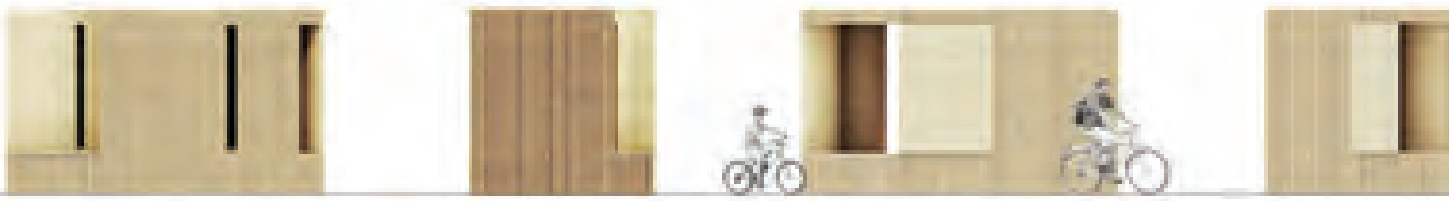
Anthony LE PAGE & Chloé GOUTILLE  
• France •

Près du chemin menant au Quai des Sarrazins, à Chouzé-sur-Loire, le fleuve, le ciel et le paysage incitent à la contemplation.

La loge de vigne est traditionnellement construite par le vigneron, pour se reposer et se protéger, il s'agit d'usages personnels. Nous avons voulu donner à cette réinterprétation une dimension publique, ouverte et légère : situé sur un parcours touristique, cet abri verra, au cours de la période estivale, le passage de nombreux randonneurs et cyclistes. Il ne peut être un lieu fermé, destiné à des usages très intimes, telle une maison. Quelle serait la frustration des autres promeneurs passant devant ce lieu déjà occupé, inaccessible ?

L'abri doit permettre de faire une expérience vraie du lieu et du paysage. Il a vocation à être ouvert pour permettre la rencontre, l'échange et le partage. Ce petit sanctuaire donne une vision calme et cadrée du paysage nécessaire au repos du randonneur qui perçoit, tout au long de son parcours, le paysage en mouvement. L'abri est pensé comme un espace indéterminé, il laisse une multitude d'usages possibles. À l'intérieur, le meuble-socle permet de s'asseoir, de s'adosser, de s'allonger... C'est aussi un espace réversible : très ouvert le jour, il peut être fermé la nuit ou en cas d'intempéries grâce aux voiles imperméables. L'abri est construit en chêne, essence de bois résistante, le meuble est en pin maritime. Ces essences pourront ainsi provenir des scieries proches du site.







## MISE EN ROUTE

Daniel LOPEZ DORIGA SAGALES & Laura BONELL MAS

• Espagne •

Après avoir passé quelques heures sur un vélo, depuis lequel les vues sont lointaines et la nature semble ne jamais finir ; cet abri est conçu comme un espace isolé et intime.

Extérieurement, il peut sembler être une simple caisse en bois, mais une « morsure » dans un de ces coins apparaît comme un premier signe que les apparences peuvent être trompeuses.

Quand on va vers l'intérieur, la géométrie prismatique se dilue et devient un espace complètement différent, avec des formes courbes, à travers lesquelles la lumière se faufile.

Une fenêtre plus grande dans un des coins établit une relation entre l'intérieur et l'extérieur. Avec ses formes et sa matérialité, cet espace prétend offrir une expérience qui n'est pas seulement visuelle, mais aussi sonore,

tactile et même thermique. L'abri est plus qu'un lieu de repos. C'est une expérience en soi, une autre visite sur le chemin le long de la Loire.

L'utilisation de panneaux de composite de qualité, en bambou, est particulièrement appropriée pour la géométrie de la construction, offre un bilan carbone nul et répond aux besoins d'un bâtiment durable et écologique, avec un faible coût de maintenance et qui s'intègre bien dans l'environnement. L'intérieur des parois est rempli de flocons de cellulose, qui contribuent à la masse, au bilan énergétique et à la stabilité de la construction.

Pour l'adaptation au terrain, on utilise la technique de vis de fondation réglables.



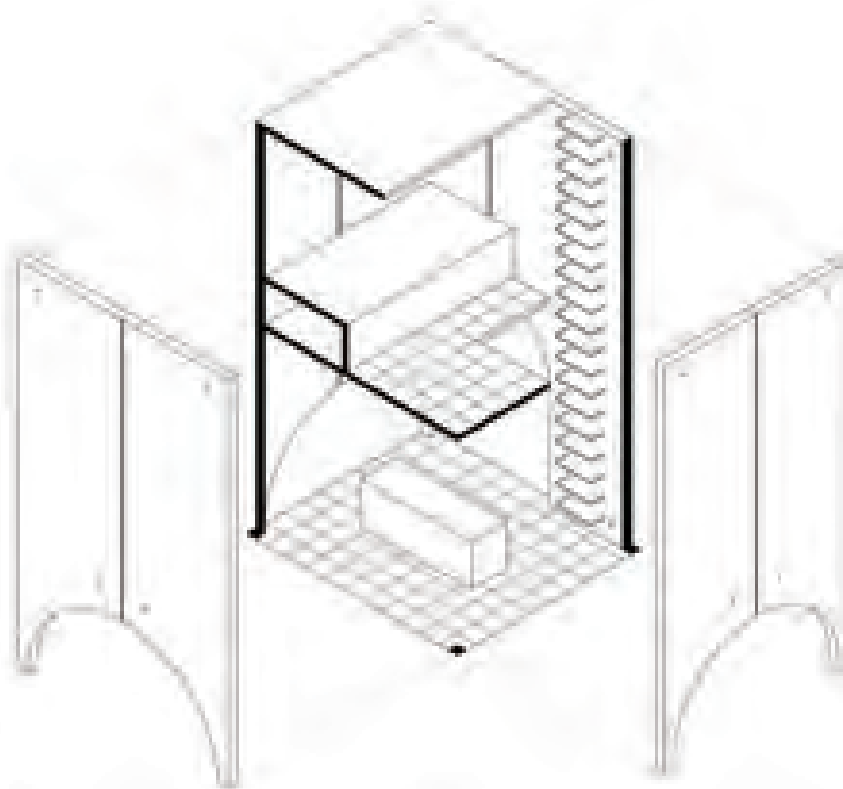


Simon LOYER & Su Jung PARK  
• France •

Les loges de vigne étaient une parenthèse conçue pour se reposer des éléments éreintants (eau, vent, lumière...).

Aujourd'hui, pour réinterpréter leur typologie dans le contexte de la Loire à Vélo®, et témoigner de ce lien entre le travail de l'Homme, la vigne et le milieu, nous proposons que la loge soit à l'image d'un moment de pause dans le parcours et les paysages et qu'elle soit un lieu d'intimité avec l'eau et la lumière. La loge apporte un contraste. Installée sur le parcours, elle offre une pause dans l'horizon et les paysages qui défilent, un lieu de repos et de ressourcement pour repartir sur le chemin. D'emblée un choix s'est imposé : retourner l'édifice dans ses dimensions, il sera plus haut que long.

Transporté sur le côté, l'abri est installé dans le sens de la hauteur (4m) ; une manière d'être plus présent dans le paysage ligérien. Cette halte veut aussi être un moment privilégié avec les éléments, amené par une mise en scène de la lumière, du sol et de l'eau. Deux parties se superposent, l'une pour l'eau, l'autre pour la lumière. En partie basse la loge s'ouvre sur quatre côtés. Hormis l'entrée, les ouvertures en arc mesurent moins d'un mètre et cadrent sur l'eau et le sol alentour. En partie haute, la loge s'ouvre largement sur le ciel. Un lit-banc permet de s'y reposer. La forme apaisée appelle des principes constructifs simples. La pérennité et la temporalité de l'édifice sont liées à l'emploi de matériaux bruts, montés en panneaux (bois reconstitués, bois-ciment ou béton).





Pedro MARTINS MORTAGUA  
& Catia BRAGA  
• France •

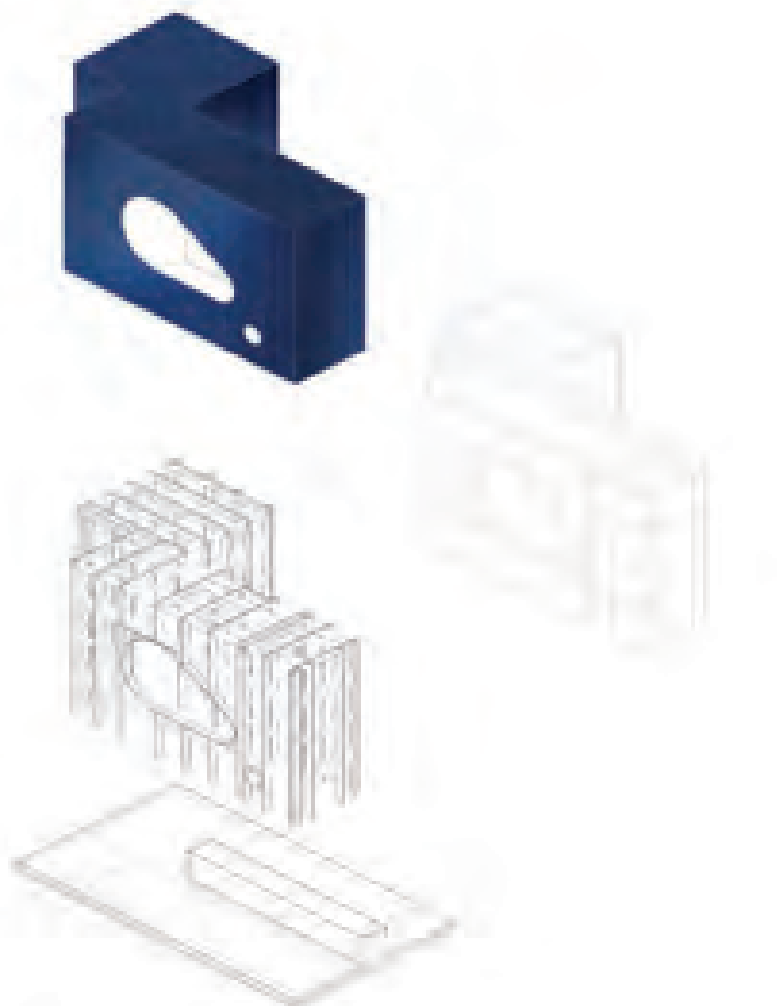
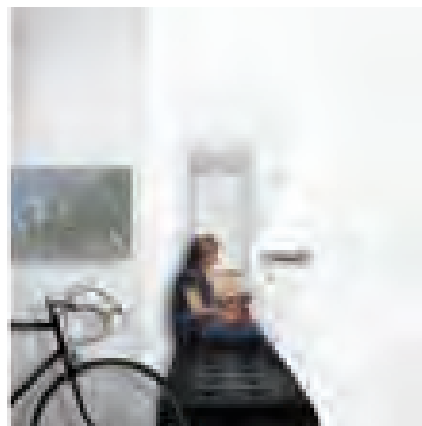
« Un certain bleu va pénétrer votre âme », écrivit Matisse. Sur les berges de la Loire, un chemin s'inscrit en parallèle du village de Chouzé-sur-Loire. Pour le cycliste, ce chemin est limité à un rapprochement graduel entre le fleuve et le village. L'intensification et le design proposés de la transition entre ces deux densités construites différemment, ce qui résulte en un plan qui souligne la similarité entre le fleuve et la cité, en contact direct avec la piste cyclable.

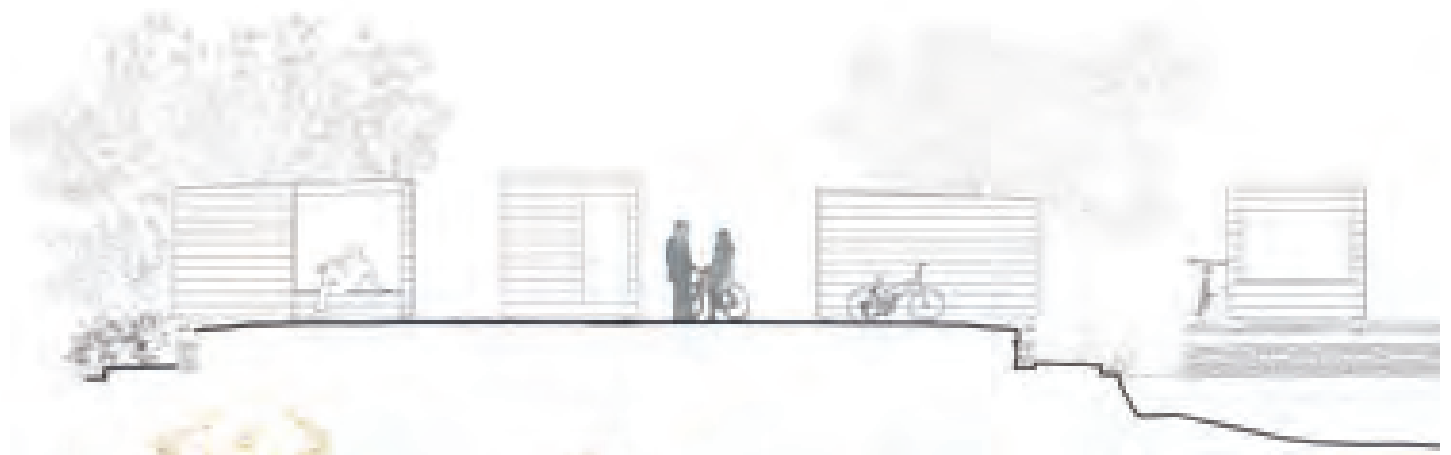
Un siège invite les visiteurs à se reposer et en plus de proposer un abri, il offre aussi un bureau et des informations pour aider les utilisateurs.

L'intérieur, intrinsèque au fleuve, augmente le volume pour la tranquillité, la contemplation, avec la possibilité de rester pour la nuit.

Étant données les dimensions prédéfinies, la matière a été soustraite, le vide ajouté, assignée à la couleur, la texture pour donner lieu à une composition dessinée pour l'intérieur et l'extérieur.

Posée sur un socle en béton, apparaît une structure rectifiée, dont les espaces intersticiels seront remplis avec du liège aggloméré et des panneaux de contreplaqué marine, recouvert d'une couche de gaze et peint en bleu de Prusse. L'ouverture créée en façade, avec sa forme délicate, crée un espace de contemplation qui évoque la dimension spirituelle de l'environnement et le chemin qui appelle au retour et aux souvenirs.





# BACK TO BLACK

Mathilde LOISY, Albin LÉPINE & Simon BILLAUT  
• France •

## POURQUOI ?

- S'inspirer des gabares goudronnées.
- Reprendre la technique vernaculaire du Shou-Sugi-Ban japonais.







# LA LOGE DE BOIS

Louis PUTOT & Roxanne BARNET  
• France •

La Loge de bois tente de redonner une vie à cette magnifique tradition qu'est la loge de vigne. Sur le chemin de la Loire à vélo®, elle propose un accueil diurne ou nocturne à tout cycliste, habitant ou touriste qui le désire.

La loge de bois entend reprendre la force émotionnelle de cette tradition en reprenant un matériau riche et traditionnel, le bois qui

permet une construction durable à un faible impact écologique.

Le projet détourne l'image traditionnelle de la loge de vigne en utilisant des blocs de bois aux dimensions similaires aux pierres utilisées pour l'habitat traditionnel local. Il reprend également, en négatif, la forme archétype de la cabane, pour proposer un abri composé de deux espaces.





Lisa SCHNEIDER  
• Allemagne •

Comme l'archétype de la loge de vigne, cet abri est réduit aux besoins les plus élémentaires. Il offre un abri contre le mauvais temps et de la chaleur pour la nuit. Dormir dans un espace douillet représente l'image de la cabane.

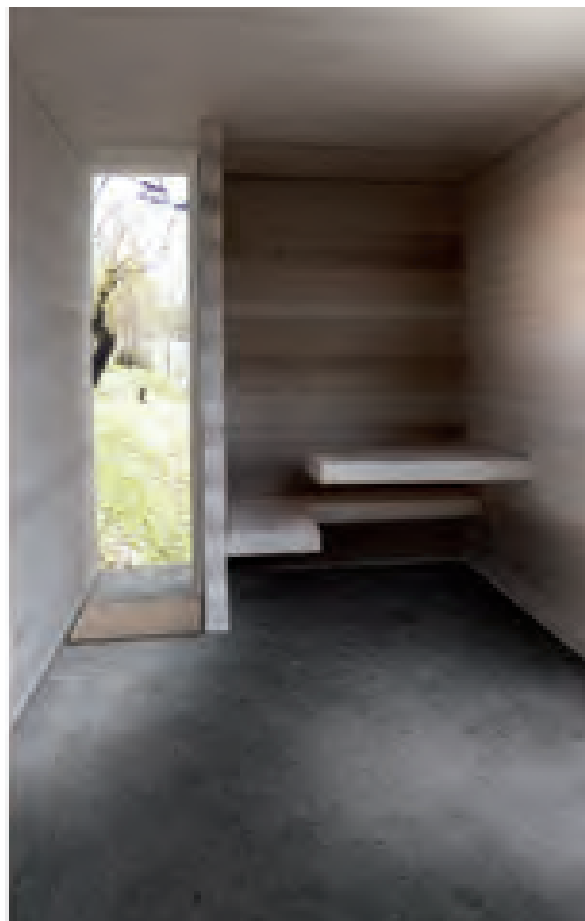
Ayant grandi avec le paysage, la cheminée sculptural est un moulage de béton auquel est ajouté du tuffeau. Il compose la base de la cabane et aussi un foyer qui résiste au mauvais temps les mois froids.

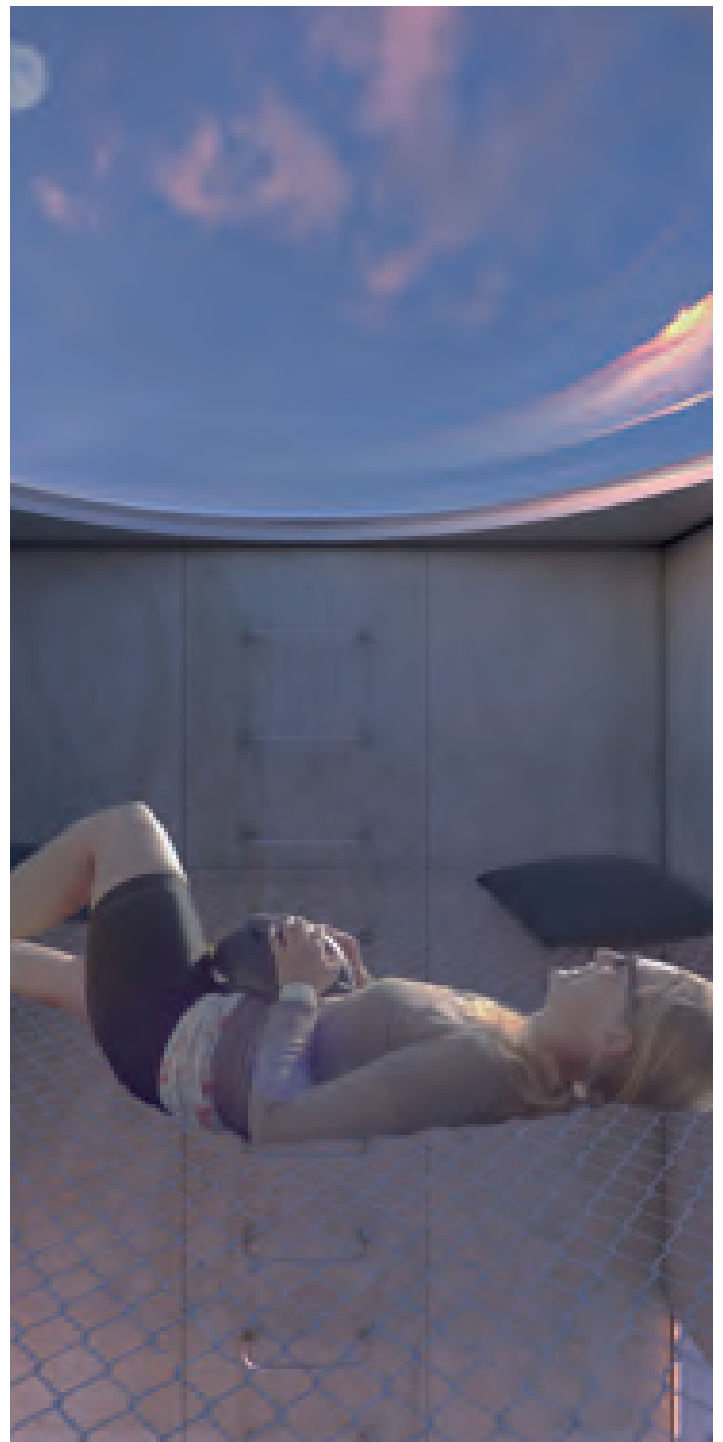
Pendant la saison, une structure en bois complète la cheminée et en fait une loge protectrice. Construite de façon traditionnelle, cette structure en bois est posée sur la base en béton et offre un espace de couchage au-dessus du foyer et de quoi s'asseoir dans un coin. La table amovible peut aussi servir de couchage pour un enfant.

La conduit de cheminée chauffe l'espace de couchage et le tuffeau poreux conserve la chaleur.

La structure en bois est totalement amovible et facile à reconstruire.

La cabane offre aussi une vue merveilleuse sur le fleuve au petit matin.







## « SOUS LES ÉTOILES EXACTEMENT »

David PALUSSIÈRE & Camille TRÉCHOT • France

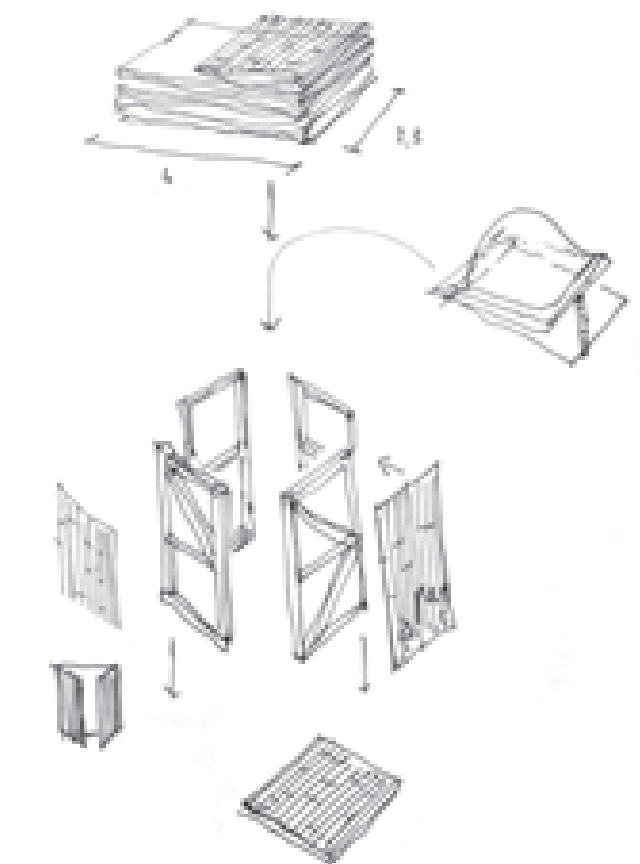
Le parcours à vélo le long de la Loire a cette richesse de l'espace-temps qu'il procure : nous cyclistes, ne savons dans quel temps nous naviguons. Nous glissons contemplatifs à travers des territoires domestiqués, qui pourtant nous donnent l'impression de terres exotiques. Le ciel s'offre en panoramique au dessus de nos têtes, comme en apesanteur. En autonomie, nous retrouvons une dimension aventurière, disparue de nos existences rangées et programmées.

Les loges de vignes, abris utilitaires, ont acquis un statut de totems imperturbables trônant dans l'étendue ligérienne. Un volume pur, presque archaïque, doté d'une puissance évocatrice et narrative : à peine regarde-t-on la loge, qu'on s'imagine déjà s'y abriter pour la nuit, faire cuire un repas, lire un livre, regarder les étoiles. Comme depuis la nuit des temps.

Le projet cherche à combiner la figure de la loge, et cette impression quasi-spatiale que procure la randonnée cycliste : silence, espace infini, temps étiré.

Construit en panneaux de bois préfabriqué, surmonté d'un lanterneau permettant d'embrasser le ciel dans toutes ses dimensions, le projet permet au cycliste de se reposer confortablement dans un filet en hauteur, suspendu entre ciel et terre. Les vêtements humides, les bagages seront laissés au sol ou étendus au premier niveau.

Le projet emprunte autant à la cabane de jardin, qu'à la capsule spatiale en orbite.







## Emanuel Francesco MORO • Portugal

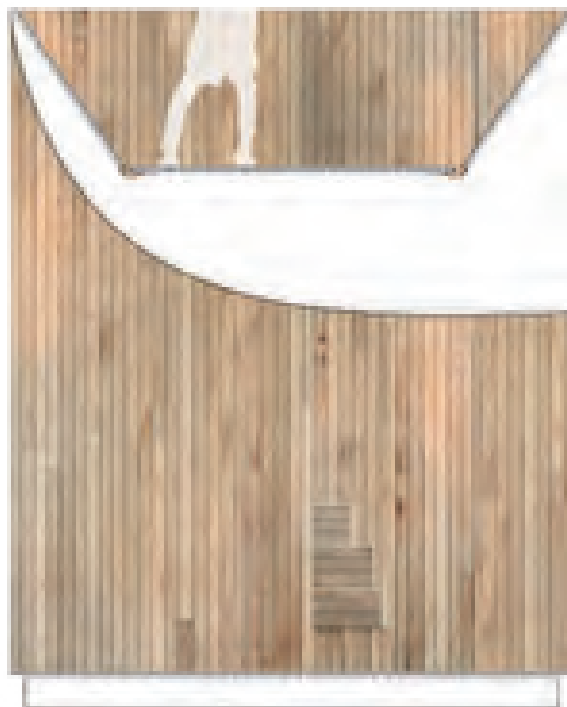
Offrant autrefois un abri aux vignerons, les loges qui parsèment le paysage des côteaux de la Loire servaient également de point d'observation, de tour de guet, dominant la vallée et les terres.

De cette qualité intrinsèque naît notre proposition. En maintenant rigoureusement les dimensions exigées, le choix d'utiliser le volume verticalement nous permet de tirer profit de sa hauteur pour donner à voir, à admirer Savonnières et ses alentours. L'espace unique, pensé comme un cadre sur le paysage dispose, dans sa nef, d'un espace propice au repos. Sa parure de bois, résultante du coffrage perdu, donne à cet espace la chaleur et la matérialité contrastant avec son aspect extérieur brut, où le béton de chanvre demeure apparent. Un escalier dérobé offre l'accès à la « tour », point de vue exceptionnel sur les terres environnantes.

Une prise de hauteur satisfaisant la volonté de dominer le paysage, à l'image de ces édicules vernaculaires depuis lesquels les vignerons assuraient la souveraineté de leurs vignobles. Le choix des matériaux a été inspiré des différentes contraintes données par le programme.

L'usage du béton de chanvre, de part sa légèreté (250 kg/m<sup>3</sup>) et son caractère hautement écologique nous permet de constituer un volume clair, puissant, un coffre renfermant un cocon de bois. Le banchage intérieur est perdu dans le béton, il constitue la matérialité intérieure.

Le banchage extérieur se recycle dans la constitution du mobilier intérieur, de la terrasse et de l'abri. Rien ne se perd, tout se transforme.









## ÉLOGES

François JUSTET & Romain GRANOUX • France

Aussi loin que l'on remonte dans le temps, on trouve des loges aux abords du Cher. Des petites, des cossues, des rustiques, ...toutes différentes, et pourtant !

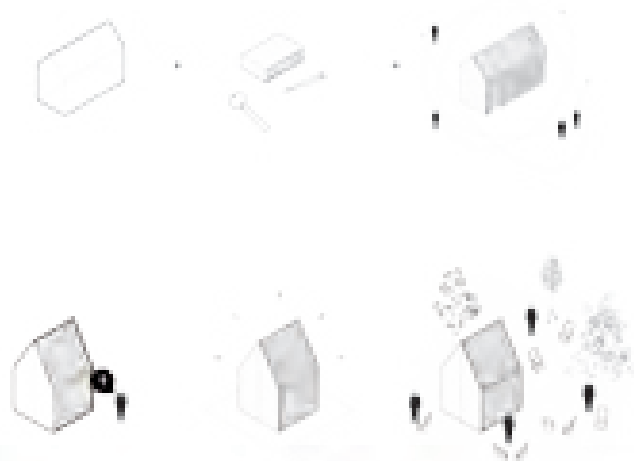
De ces constructions aux rôles abondants par le passé, demeurent aujourd'hui une série d'objets désuets, mais dont l'empreinte dans le territoire (par leur nombre) en fait un haut lieu d'intérêt. Ancrées entre vignes et chemins, les loges participent clairement à la fabrication et à l'identité d'un paysage ligérien spécifique par bien des aspects.

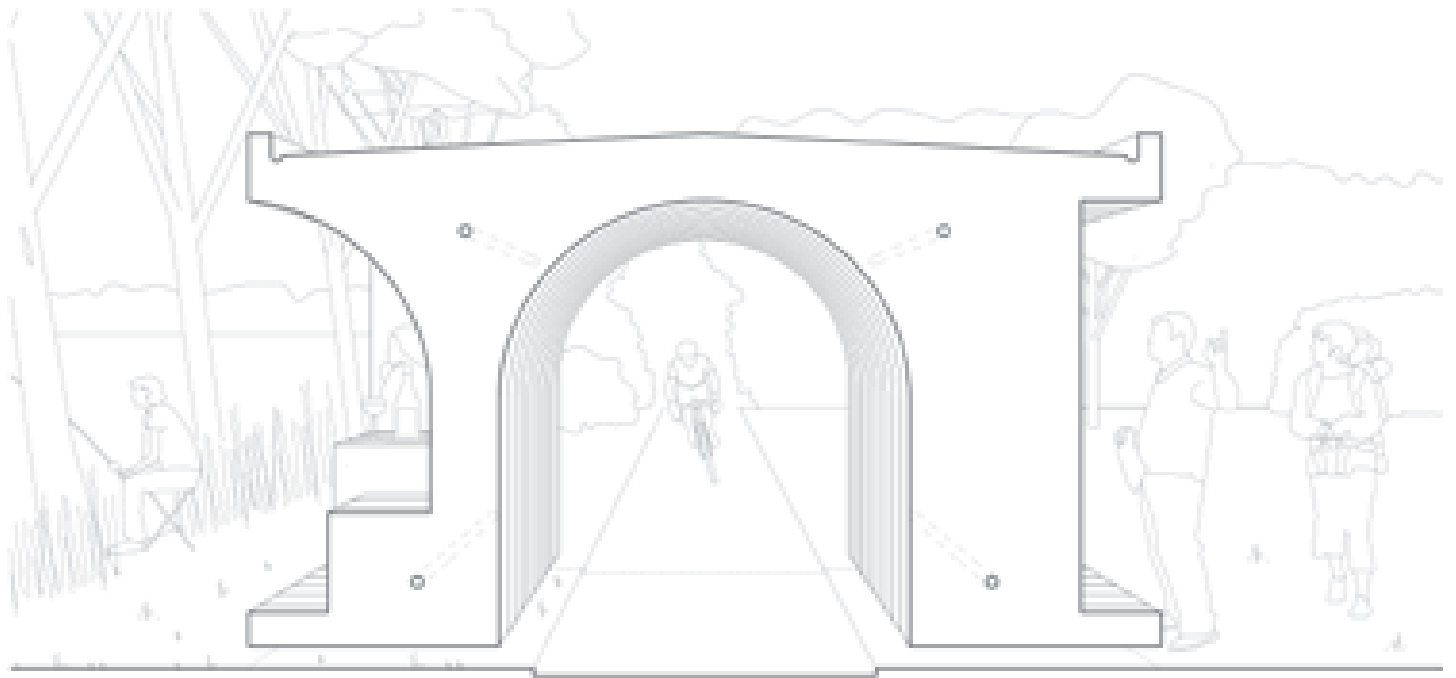
Nous proposons alors un archétype contemporain de la loge ligérienne. Une silhouette caractéristique, une matière minérale, une dimension sociale ravivée.

Ce monolithe de pierre est clos. Une sculpture minimale créant un nouveau repère dans le paysage, point d'intérêt sur le parcours du cycliste et du promeneur. Il intrigue, il questionne.

En s'approchant, on découvre que la vie gravite autour de la loge. Comme par le passé, celle-ci fédère. Elle rassemble les gens et leurs activités, sans pour autant les contenir.

L'espace de la loge est bien autour. Le lieu prend alors vie par un mobilier adapté (contenu dans le volume initialement transportable), on s'assoit, on s'allonge. On se parle. Exception. Lors d'événements culturels, la loge s'ouvre et dévoile son écrin intérieur, facilitant le concert du musicien, l'exposition du peintre, la dégustation du vigneron. La loge ne regarde pas le paysage, la loge est paysage.







## STEP

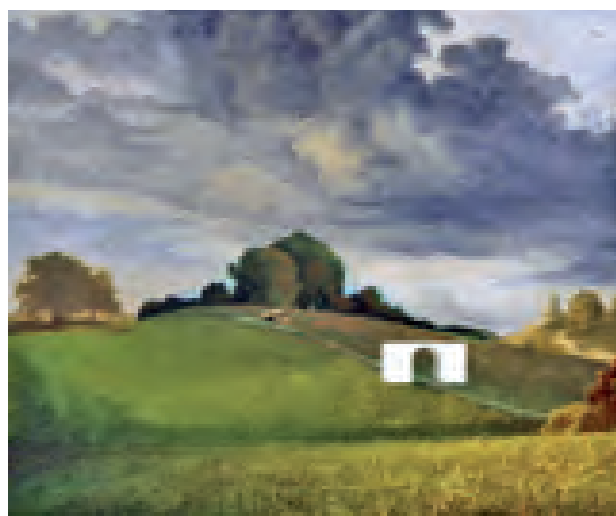
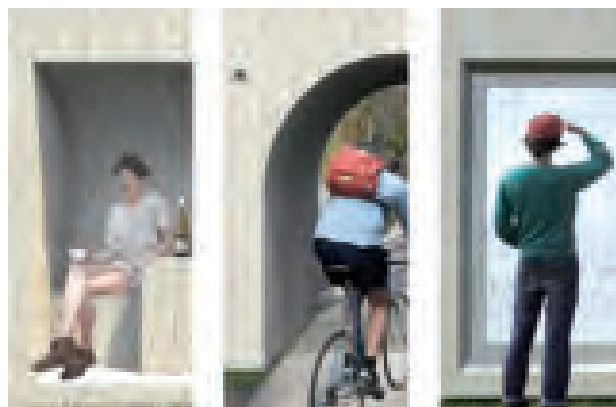
Adrien JACQUET & Adrien BOUCICAUD • France

Parcourir la Loire à vélo® n'est pas seulement vécu comme un événement sportif. C'est un cheminement à travers l'histoire et le paysage, ponctué d'éléments majeurs du patrimoine architectural, de sites naturels remarquables, émaillé par la gastronomie. Ce voyage fait appel aux sens et à l'imagination. Dans ce tableau, un projet uniquement en rapport avec ce tourisme aura la plus grande peine à exister. Une boîte à outils, aussi ingénieuse soit elle, pourrait faire pâle figure dans ce contexte si elle ne devient pas elle-même un élément fort du parcours, un symbole.

L'image de l'arche, symbole éculé, n'en reste pas moins un emblème majeur, notamment pour le cycliste du dimanche ou professionnel. Sa simple vue, puis sa traversée peuvent provoquer un large panel d'émotions. Entre autres, la libération, l'accomplissement, la fierté, le doute, etc.. Il y en a certainement autant que de cyclotouristes.

Disposé à l'entrée du village de Savonnières, le projet est dessiné pour faire face à un contexte global, celui de la vallée de la Loire. Son implantation rythme le parcours en marquant à chaque fois un point précis du territoire. Une frontière, un site touristique, un paysage.

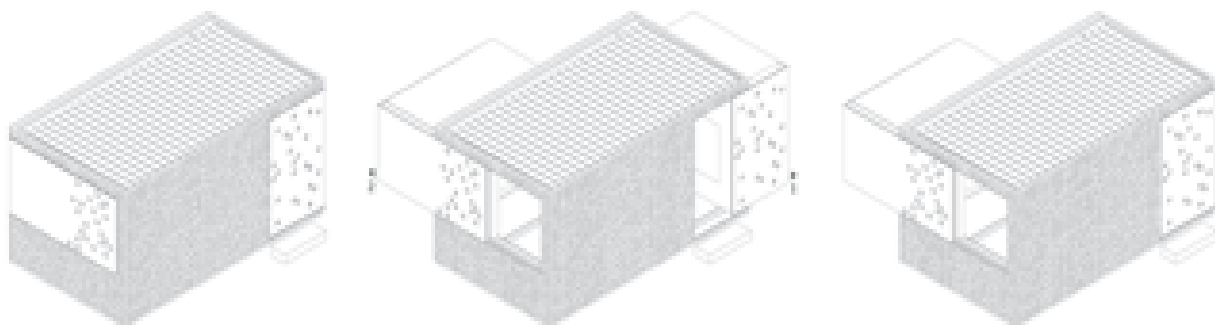
Son usage est volontairement simple. Une partie, cadrée sur le fleuve, offre une pause pour deux personnes, on peut y manger. L'autre aile étant destinée aux informations cartographiques et touristiques. C'est une étape et un point de passage vers la découverte des richesses de son lieu d'implantation. La structure est constituée d'un assemblage de panneaux bois monoblocs. Facilement réalisable, à partir de ressources locales, ce système offre une plus grande durabilité et une lecture monolithique du projet, à l'image des constructions en pierre de Loire.





## LOGE PIXEL

Alexandre BESSON & Boris GANDY  
• France •





## « LIE » DE LOIRE

Claire PUAUD & Julie GUIBERT

• France •

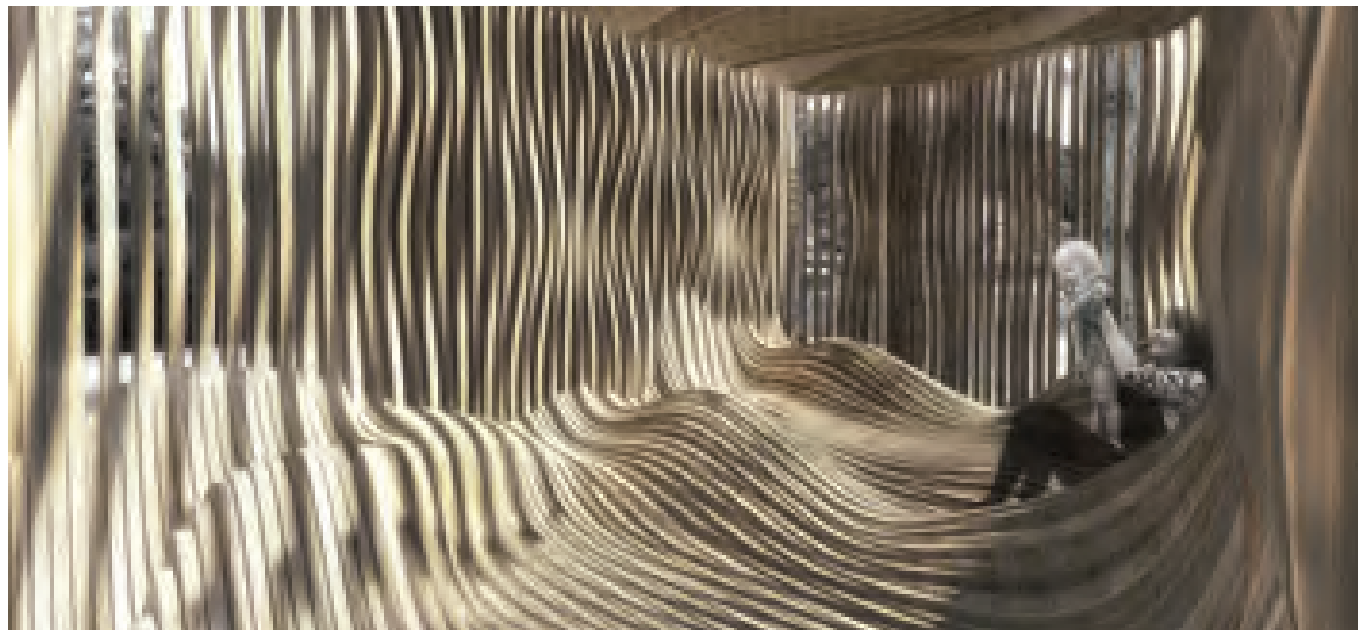
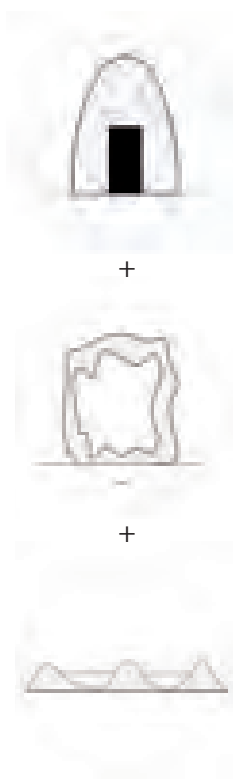
Partant du constat que le cyclotouriste passe sa journée immergé dans le paysage de la Loire, nous proposons un abri qui puisse le surprendre durant son parcours. Pensé comme une loge à expérimenter, c'est un lieu pour se retrouver, convivial et confortable.

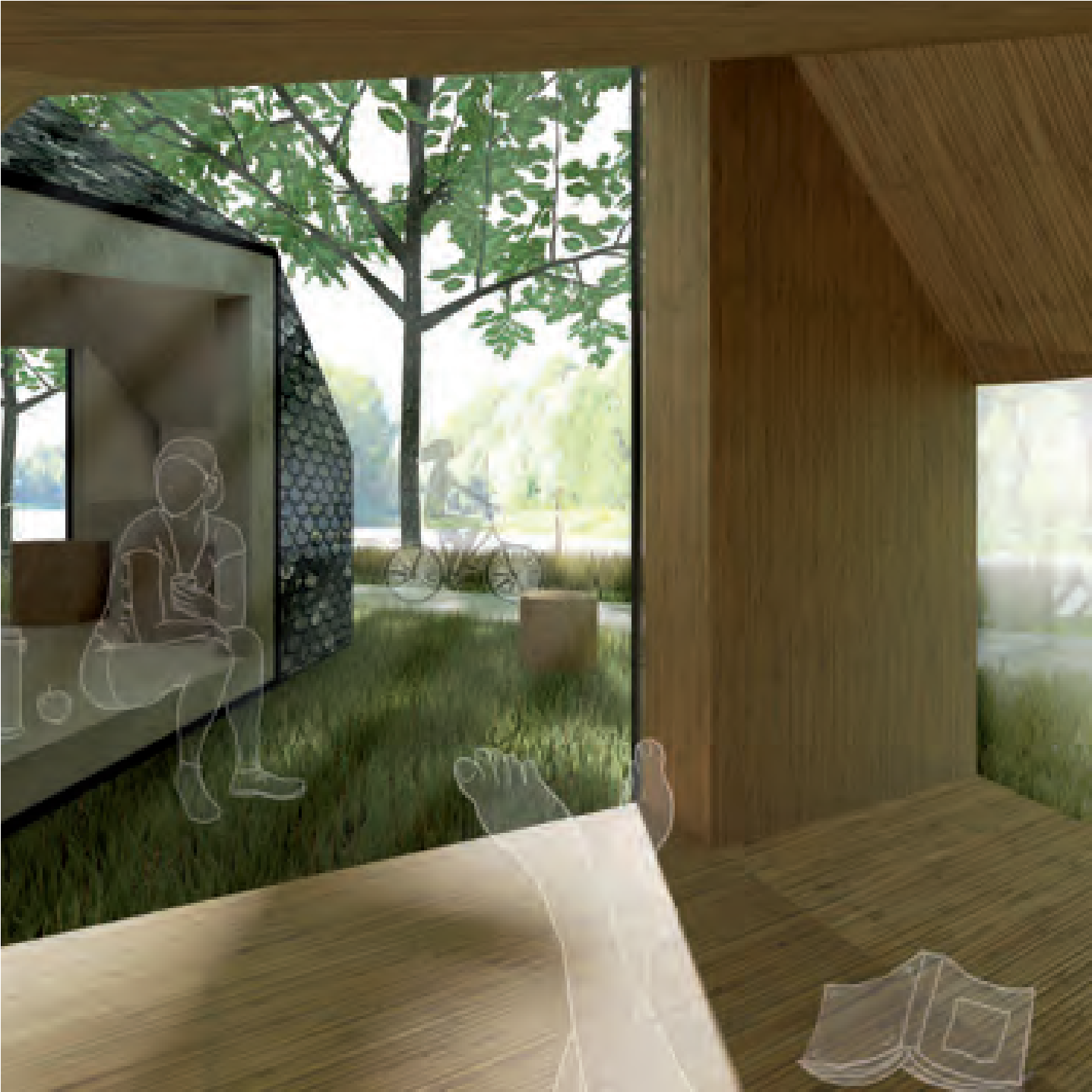
Si l'architecture des loges de vigne est très variée, leur trait commun est un système constructif simple, offrant peu ou pas de fenêtres. Dans ce lieu, l'occupant est ainsi amené à se recentrer sur lui-même, invité au repos et au partage. Nous avons choisi de mettre en lumière ce pouvoir évocateur, cette essence de la loge de vigne, tout en proposant un usage renouvelé adapté aux enjeux du projet. Ainsi, notre loge est composée d'un volume très épuré et d'un seul matériau, le bois, matériau central dans le milieu viticole.

Cet abri offre une vision du paysage en transparence, à travers des lames, dont certaines coulissent pour permettre un accès et une vue. La forme du sol évoque les mouvements de la Loire et de son lit, créant des assises et des espaces pour s'allonger, et offrant une vue sur le ciel, par un espacement des lames plus important.

Cette loge, qui prend place sur le site de la commune des Savonnières, s'inspire également de la forme des grottes caractéristiques de la région, telle que la « grotte pétrifiante ».

Façonnée par les mouvements de la Loire, elle permet aux cyclistes et promeneurs de retrouver l'atmosphère reposante des loges de vigne le long du fleuve ligérien.







# ABER

François LE COADIC & François BYRNE

• France •

ABER : mot celtique signifiant zone d'échange entre les eaux. Ce lieu de pause pour cyclotouristes implanté sur le site de Savonnières se compose de trois entités correspondant aux attentes courantes des usagers de la Loire à Vélo® : se reposer, se restaurer et entretenir son vélo.

La structure de la loge est constituée de bois local revêtue d'une couverture unitaire simple, en petites ardoises d'Angers, reflet d'un savoir-faire local.

Les espaces intérieurs sont eux aussi ancrés dans le territoire par le choix de matériaux locaux et de mises en œuvre traditionnelles.

Ils correspondent aux usages par différentes matérialités. L'espace d'entretien de vélo est réalisé en bois de futreau de récupération, l'espace repas est en béton de chaux issu de calcaire de carrières locales et l'espace de repos en roseau tressé cueilli en bord de Loire.

Par un système d'ouverture simple composé de deux pivots et de roues pneumatiques, les trois entités se dissocient facilement pour générer des interstices variables, des lieux ouverts sur le chemin et l'horizon où se concentrent les instants de vie des voyageurs au gré de la journée et des intempéries.

Cet abri propose au voyageur de contempler la nature de multiples façons. En position fermée, la fenêtre de l'espace repos permet un cadrage précis sur les rives du Cher.

Loge ouverte, les points de vues se multiplient et enrichissent l'expérience vécue.

ABER interprète la forme originelle de loge de vigne et l'archétype de l'abri en y apportant une dimension de vie supplémentaire : l'échange entre voyageurs et paysage.





# LES LOGES DE RIVES

Guillaume CAVENAILE & Clément JAGLIN

• France •

Si les loges de vigne sont des constructions modestes construites par et pour les vignerons et disséminées dans les champs, comment transmettre cet héritage dans le cadre d'un parcours cyclable le long de la Loire ?

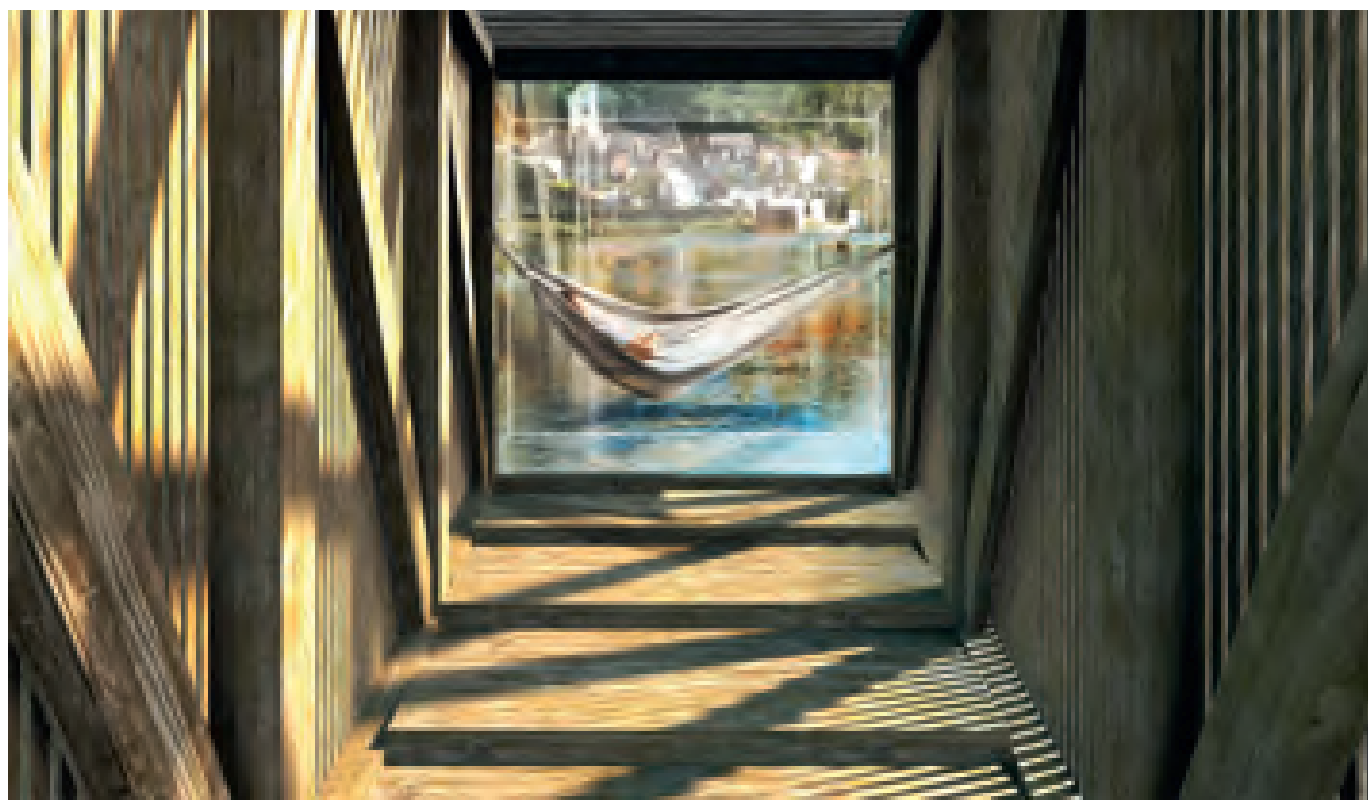
Nous proposons alors un nouveau type d'abri, une nouvelle identité de cabane liée à la fois à ce parcours et à ce fleuve. Après les loges de vignes dans les champs, imaginons ensemble les loges de rives sur la Loire. Les berges du fleuve, ces limites indécises et sauvages, sont les repères de cette cyclo-route au long du voyage.

Située au bord du Cher, la ville de Savonnières est un exemple fort de cette identité puisque son bourg borde largement le parcours et la

rivière. Il semblait alors nécessaire d'y concevoir un projet se confrontant aux rives, en créant une expérience sensorielle.

Partant de ce micro volume, nous avons alors imaginé une structure en bois en porte-à-faux se confrontant au fleuve. L'ossature auto porteuse, fixée sur des plots en béton, s'élève sur une pente douce vers une boîte en verre silencieuse au-dessus de l'eau.

Le visiteur fatigué du voyage referme la lourde porte en bois pour s'isoler des intempéries et des autres cyclistes. Au point culminant de la rampe, une boîte en verre est l'observatoire inédit où il marche sur les rives, immergé dans les feuillages. Il accroche le hamac à son harnais et s'assoupit dans le creux du lit durant un moment figé, celui de la pause.





## IN SITU

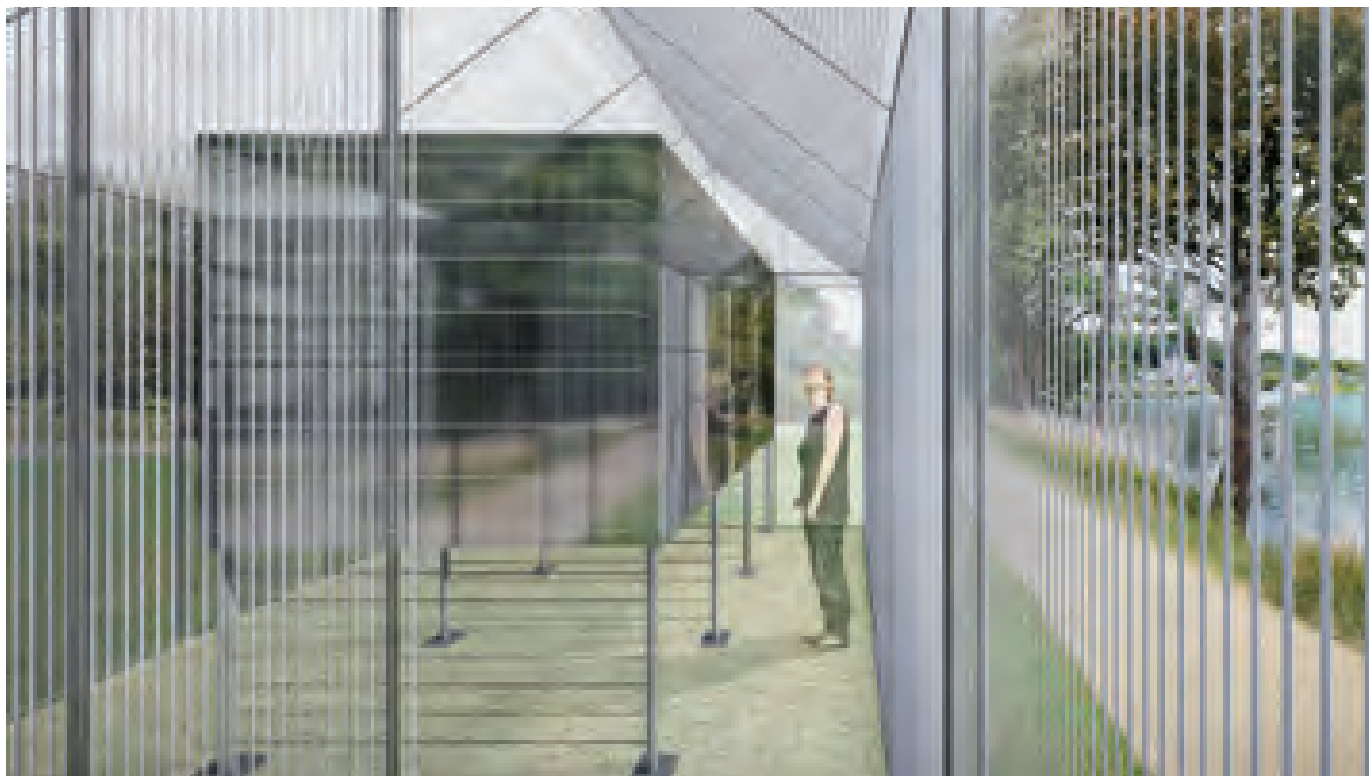
Jesús José RUIZ ALONSO & Dorota TOKARSKA

• France •

Afin d'atteindre une moindre échelle pour une intention maximale, nous avons décidé de développer le principe sans perdre de la poésie de l'intervention. La taille des matériaux ne limite pas l'ambition d'obtenir une expérience spatiale intense où l'atmosphère, la lumière et le contact avec l'environnement sont les personnages principaux. Le postulat de départ est un espace de transition. Un chemin créé fait varier le contexte via des filtres intérieurs, le sol et des directions variées. Le toit à deux pans évoque le profil reconnaissable de la loge de vigne historique. Les fils et petites constructions de soutien que l'on retrouve dans les vignes ont été une inspiration. Du fait du souhait d'une rencontre entre l'intérieur et l'extérieur, le bardage réfléchissant qui permet à la structure de se fondre dans son

contexte. Comme on approche de ce cube miroir, la densité des fils l'impression d'entrer dans un espace intime apparaissent. Le travail sur lumière articule et reflète l'essence de cet espace.

Pour un travail à une échelle si petite, les propriétés de chaque matériau importent beaucoup. La structure du cube principal est une construction métallique qui sur les petites façades forme des échelles de huit marches qui mène à une porte qui permet de pénétrer dans ce cube. On peut choisir d'entrer dans le cube ou poursuivre l'ascension jusqu'au toit. Les pilotis sur lesquels reposent le cube sont ajustables et on peut y attacher les vélos. Construit en matériaux recyclés, cet abri peut facilement être transporté et déplacé en période hivernale.



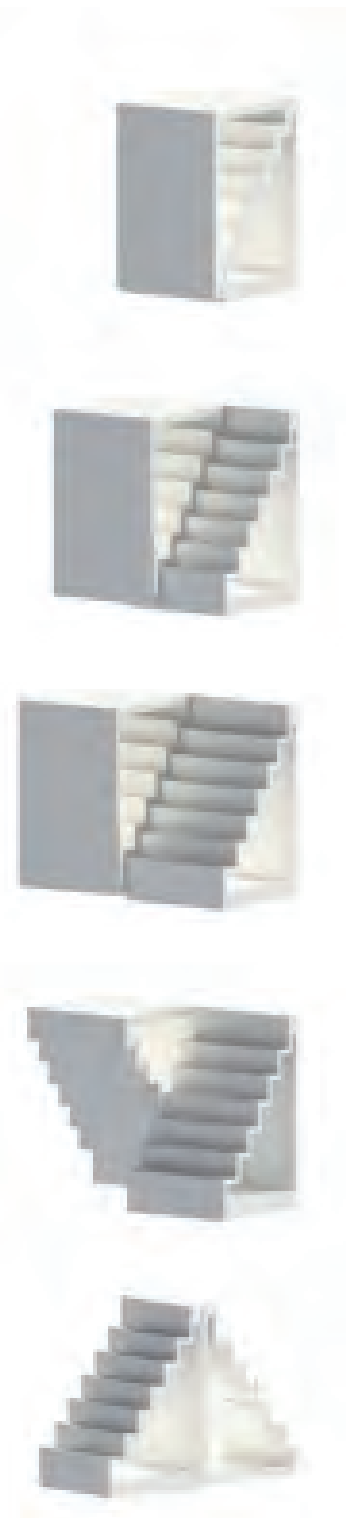


# TERRITOIRES D'INTIMITÉ

Jasmine KENNICHE LE NOUENE  
• France •

Comment penser un projet tel que celui-ci sans penser au mythe de la cabane. Cette légende qui permet d'expliquer comme « éternel présent » toute production architecturale. C'est à travers le mythe de la cabane sans cesse renouvelé du mythe de la maison primitive que se donne la définition de l'architecture. En effet, la cabane est l'archétype de la composition architecturale depuis Vitruve jusqu'à maintenant en passant par la modernité.

«Voici la maison primitive. Là se qualifie l'homme : un créateur de géométrie. Il est exact. Pas une pièce de bois dans sa force et sa forme, pas une ligature sans fonction précise. Loin de la décoration, de l'amusement, de la distraction et de la jouissance immédiate, l'installation architecturée proposée dans le cadre de ce concours est compacte, joue avec les éléments naturels et s'exprime tel un objet singulier, qui exclut les évidences. Si le visiteur est déstabilisé par la froideur apparente de l'oeuvre, il passe forcément par des interrogations qui font écho à ce que la modernité, voici une centaine d'années, avait déjà échafaudé - à travers la figure tutélaire de Marcel Duchamp, notamment, comprendre la démarche. La rupture proposée réside dans une activité qui tente de replacer l'homme dans une esthétique autonome où il se reflète dans ces objets spécifiques qui deviennent alors de véritables objets de pensées.







## LE PAVILLON

Édouard LAPEYRE, Quentin TROUVÉ & Alexandre TESSIER  
• France •

Le Pavillon est à la fois un lieu de repos, de rencontre et d'échange, revisitant l'essence même de la loge de vigne traditionnelle. La verticalité du pavillon permet d'offrir deux rapports à l'environnement. En partie basse uniquement le nécessaire pour se poser et partager un moment : une table et deux bancs ; le luxe de la simplicité. Le bardage en claire-voie permet de s'ouvrir au lieu, de le contempler, de se l'approprier après avoir passé la journée en mouvement. Dans l'usage du Pavillon, c'est autour de cette table que naît l'activité : du vigneron présentant son vin aux visiteurs au guide témoignant de la richesse du lieu aux curieux. En partie haute, l'évasion est entière. Le bardage est plein, tournant ce cocon sur lui-même. Les sons, les odeurs, l'ambiance du site viennent jusqu'à vous mais vos yeux sont tournés vers la cime des arbres, le ciel et les étoiles grâce à la toiture largement

transparente. Un autre voyage débute ici, vous revoyez la richesse des paysages découverts pendant la journée et vous retrouvez face à vous-même avant de vous abandonner dans les filets du Pavillon.

La structure principale de la cabane-loge est entièrement réalisée en bois (assemblages par tenon et mortaise ou en queue d'aronde), le tout liaisonné par chevilles bois afin d'assurer une solidité lors du transport et de la dépose sur site. Le plexiglass est recyclé, réduit en copeaux il est réutilisable à l'infini. Enfin l'étanchéité est réalisée par une résine naturelle (bioresin) pour les quelques joints nécessaires en toiture.

Avec ses 4 m<sup>2</sup> d'emprise au sol, Le Pavillon vous invite à prendre le temps de découvrir votre environnement.





# GENIUS LOGI(S)

Benoit LAROCHE

• France •

Le projet prend place le long du parcours Loire à vélo®, c'est un objet remarquable sur un parcours ponctué par de nombreux arrêts patrimoniaux et culturels. Comme les loges d'autrefois, c'est un dispositif pour le repos : une pause lors d'une balade à vélo. Ici, le projet apporte une expérience supplémentaire pour le visiteur : la pratique d'une architecture contemporaine.

L'architecture le touchera, dans son rapport au lieu, au paysage, par l'expérience physique de l'espace, de la lumière et du matériau qu'elle lui procurera.

Parallélépipède en pierre massive, seule une ouverture en arc de plein cintre est visible depuis la piste cyclable. À l'opposé, le volume apparaît évidé.

À l'entrée, il forme banquette, permettant d'abriter plusieurs

personnes à l'ombre, ou d'y passer la nuit. Au fond, une assise permet la contemplation du village de Savonnières à travers un cadrage horizontal à hauteur d'oeil.

Le projet n'emploie qu'un matériau : le tuffeau. Utilisée en blocs massifs selon trois modules taillés directement en carrière, c'est une réécriture contemporaine d'un matériau traditionnel. Assemblé à sec, des fondations à la couverture, le projet est totalement réversible. Il se monte et se démonte à l'infini avec une pince de levage. Matériau naturel, il n'y a pas eu d'énergie dépensée pour sa création. Seule sa transformation dimensionnelle, sa mise en oeuvre, et son transport nécessitent une dépense énergétique : le bilan carbone de l'opération est neutre.





Marta MILÀ PASCUAL, Francisco MONTOSA SOLER & Marc TORRELLAS ARNEDO  
• Espagne •





# ESCALE INTÉMPIRELLÉ

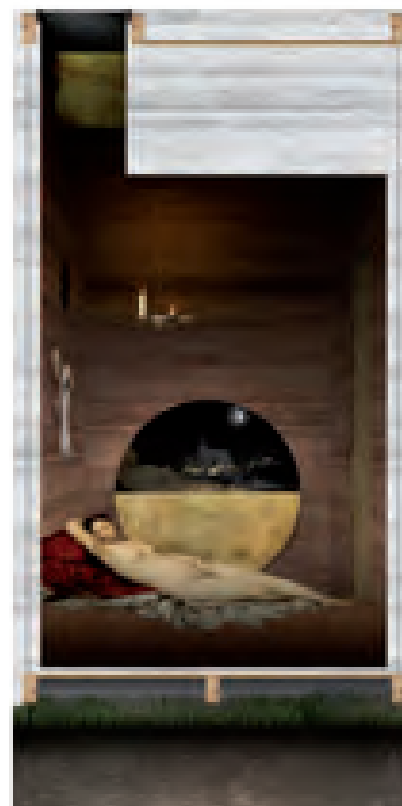
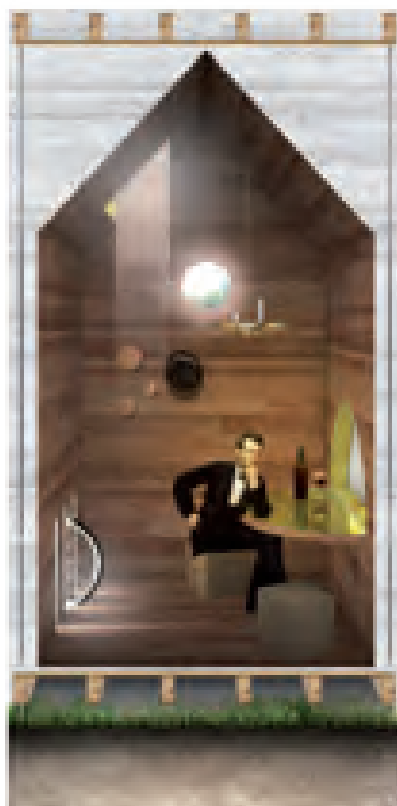
Thibault MULLER & Ali OZKÜ  
• France •

Empreinte d'une histoire, ce lieu est un hommage à la loge de vigne traditionnelle. D'allure sobre, ce monolithe révèle à l'intérieur toute sa richesse. Cette masse est perçue à la fois comme un moule du passé et une réinterprétation contemporaine de la loge de vigne.

Dès les premières esquisses, il s'est imposé comme une évidence de retourner le volume prévu initialement à l'horizontal vers une posture verticale. Ce dispositif produit un repère dans le paysage, un signal depuis le parcours de la Loire et le paysage à Savonnières. Cette rotation offre également un volume intérieur généreux, un lieu intime permettant de se ressourcer, de s'abriter, d'accrocher son vélo et de se reposer tout en admirant le paysage.

Réalisé entièrement en panneaux de lièges superposés, ce lieu procure une expérience sensorielle unique où tous les sens sont mis en exergue, un lieu d'évocation permanente à la nature et à l'imaginaire du vin. Entièrement naturel et recyclable, le liège offre en outre des qualités thermiques et acoustiques incroyables. Conçue sur le principe d'un empilement de plaques de liège, la cinquantaine de panneaux est maintenue par deux planchers en bois : l'un en position basse, l'autre en position haute. Reliés à l'aide de câbles tendus traversant l'ensemble des strates, les deux planchers fonctionnent à l'instar d'un « serre-joint » formant un ensemble stable et facilement manipulable lors des transports.

C'est un lieu de souvenir, intemporel, où la mémoire se fait entendre, un lieu de vie, où s'écrivent de nouvelles histoires et de nouvelles découvertes.







Antoine TAUPIN  
• France •

Ce projet est basé sur le travail de deux matières de la région : le tuffeau et l'ardoise. Réduits en poudre et incorporés à de la résine, il créent de nouveaux matériaux résistants et durables.

L'abri est fait de deux blocs rotomoulés, avec un banc pour se reposer, un support pour régler, entretenir son vélo et la possibilité de le poser sur les murs inclinés.

Il y a une volonté de simplicité tant du point de vue de la conception que de l'utilisation.





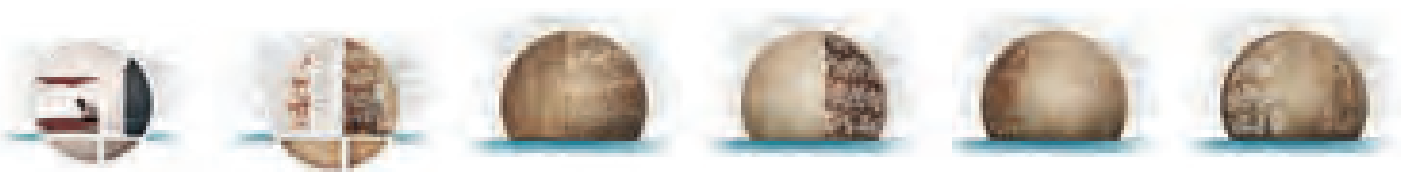
Tobias FINCKH  
• Allemagne •

Le val de Loire est connu pour ses paysages incroyables et ses vins fabuleux.

C'est pourquoi ce projet propose une atmosphère qui mette cette expérience en avant. Le parcours cyclable est très proche du Cher et l'endroit le plus adapté est donc de le placer sur la rivière, pour ainsi se concentrer sur la nature environnante et avoir la sensation d'en faire partie intégrante.

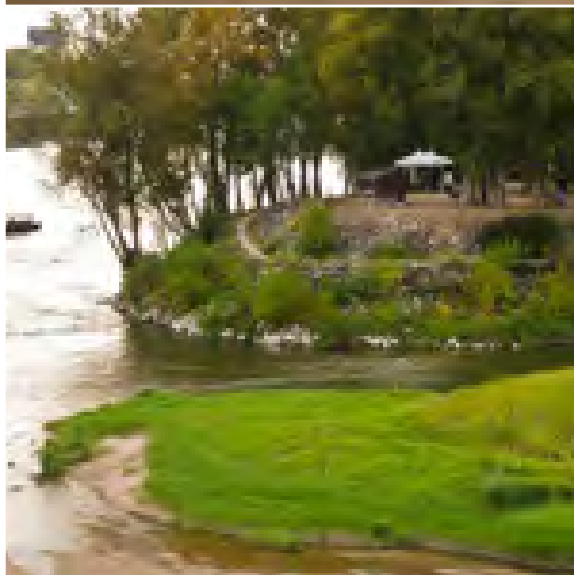
La qualité du vin se base sur des traditions anciennes. L'abri fait

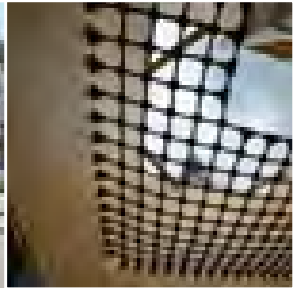
référence aux barriques. Il mélange savoir-faire locaux et matériaux régionaux. Sa forme est divisée en quatre parties, toutes plus petites que le format imposé pour le transport. Tous les besoins de base pour se reposer sont inclus. Un lit confortable pour deux, une petite salle de douche et un abri pour les vélos. L'espace sous le plancher est une réserve d'eau potable et des batteries rechargeables grâce à des générateurs alimentés par la rivière.



# LOIRE & LOGES

MAKING-OF D'UN CONCOURS  
INTERNATIONAL D'ARCHITECTURE





# LOIRE & LOGES

MAKING-OF D'UN CONCOURS  
INTERNATIONAL D'ARCHITECTURE





# SAVONNIÈRES

« SOUS LES ÉTOILES EXACTEMENT »

David PALUSSIÈRE & Camille TRÉCHOT • France

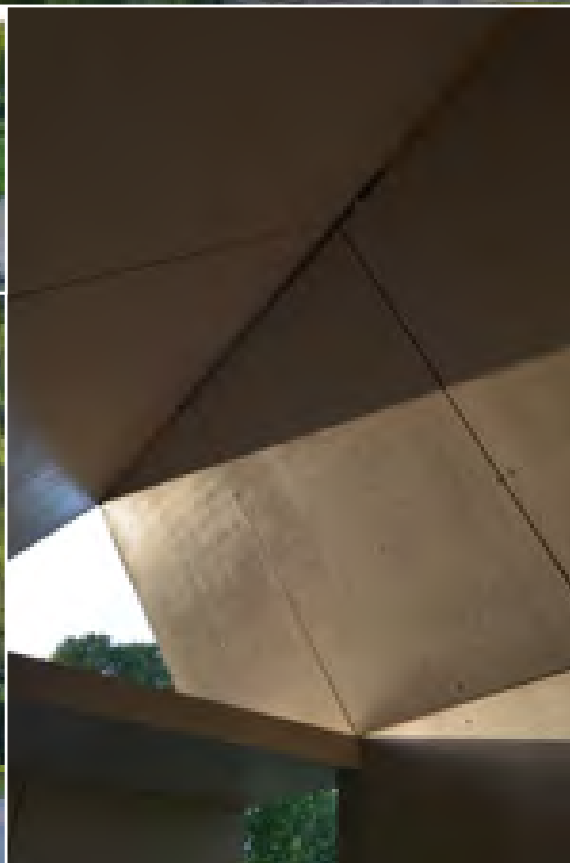
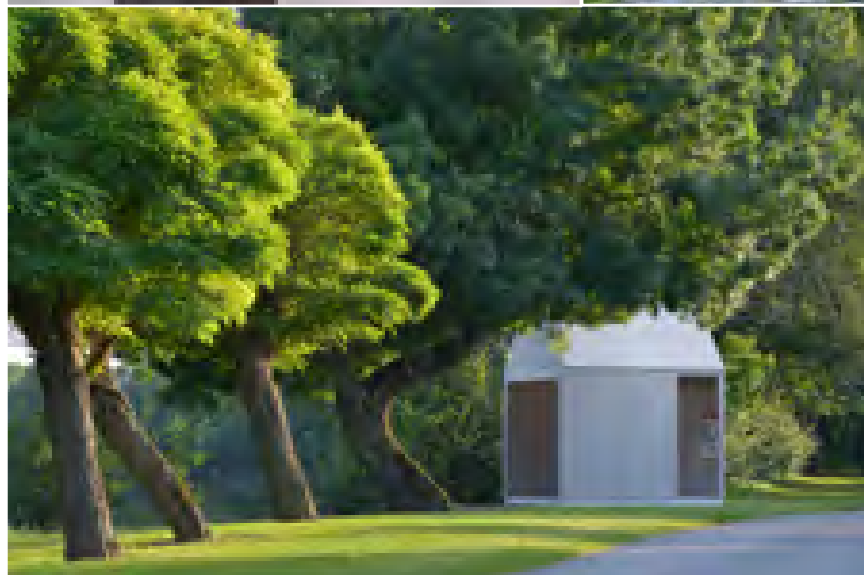
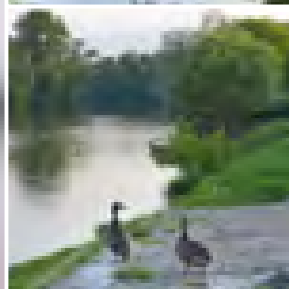




# CHOUZÉ-SUR-LOIRE

«CONVERSE CABIN»

Colin BAILLIE • Royaume-Uni



# MERCI AUX 309 ÉQUIPES

ABALLE Florence  
ACOMAT Anne-Sophie  
AL ASWAD Maria-Thala  
ALIAS Alex  
ANDRIAMADY Fanja  
ANRYS Guillaume  
ARTUR Amélie  
ARTUR Camille  
AUFFRET Amélie  
BAILLIE Colin  
BARAB PRIETO Laura  
BARBOTIN Clémentine  
BARJOLLE Claire  
BARNIER Anne  
BARRÈRE Paul  
BATTIN Charline  
BAUJET Gabrielle  
BAZIN César  
BENOIT Camille  
BERGEVIN-THERIAULT Karine  
BESSON Alexandre  
BESSON Laure  
BINETEAU Anaïs  
BLIARD Caroline  
BLIN Hélène  
BOISSENIŦ Pierre  
BONNEMÉ Flora  
BOSKOVIC Barbara  
BOUCHARD Marion  
BOUCHERIE Moïse  
BOUCHETARD Pierre-Alain  
BOUËT Adrien  
BOUILLIER Jérémy  
BOURGUIGNON Anna-Laura  
BOUSCASSE Charles

BOUTARD Pauline  
BOUYER Marc-Antoine  
BRABIS Rémi  
BRENNAN Michael  
BRETON Florent  
BRETON Cyril  
BROCHARD Denis  
BRÛLISAUER Alain  
BUSH Thomas  
BUSSON Judith  
CAILLEUX Amélie  
CAMBESSEDES-PIGEON Félix  
CAMPBELL Elizabeth  
CANDELA Roberto  
CAPUTO Laura  
CARRASCO ZANINI SANCHEZ Pedro  
CAVENAILE Guillaume  
CHALIEZ Thibault  
CHANOT Gwenaëlle  
CHARLES Mathilde  
CHATELAIS Théophile  
CHAUVET Pauline  
CHER Clément  
CHLUPOVA Jana  
CHOPARD Basile  
CHOVINARD-DÉCARIE Guillaume  
CHUDZINSKI Lucie  
CIMPELLO Laura  
CLUZEL Lauriane  
COCHET Malo  
COFFRE Chloé  
COGNON Charlie  
CORNILLE Jean-Baptiste  
CORNU Alexandre

COSCOLLAR CASAMAYOR Jaume  
COTTEY Gabrielle  
DAEL Mahaut  
DAGNEAUX Clément  
DANTART François  
DAUCHEZ Léonard  
DAUPHIN Nicolas  
DE CAUSANS Adrien  
DE LA CHAPELLE Ysaure  
DE ROOVER Floriane  
DEGEORGES Pauline  
DELEVAUX Loukas  
DEMIANIUK Kateryna  
DENNIS Mathew  
DEROUAULT Johannie  
DI SAMBUY Costantino  
DOLBAKIAN Manon  
DONNET Gaétan  
DOREAU Marieke  
DOS SANTOS Alexis  
DOS SANTOS Gabriela Mesquita  
DOUCHE Maxime  
DOUGLAS Sean  
DUGRAVOT Rémi  
DUQUET Maxime  
DUSUZEAU Ludovic  
DUTILLEUX Lisadie  
EICHE Hélène  
ELLERO Matias  
EVANO-ALLINC Benoît  
FAVENNEC Marine  
FELOUZIS Dimitri  
FERREIRA NEVES Fabio  
FERRINI Clément  
FIGUEIREDO Eleanor

FILLEUL Pauline  
FINCKH Tobias  
FISTAROL Mélanie  
FLAMBARD Zoé  
FRAIGNEAU Victor  
FRANCESCATO Ariane  
FRANCESCO MORO Emanuel  
FRERY Astrid  
FUCHS Julie  
GAIDIER Damien  
GALEAZZI Enrico  
GERME Jérémy  
GIGLI Ugo Andrea  
GIORDANO Giuseppe  
GIOVANNETTI Marion  
GIRAUDMAILLET Sophie  
GOUELLOU Jeremy  
GOURDON Bénédicte  
GRABOWSKI Johannes  
GRALL Quentin  
GRENIER Alexandre  
GRENIER Demian  
GRIFFON Jérémy  
GJEGUEN Yann  
GUILBAUD Thomas  
GUINOT Carline  
GUSTIN Lucie  
GUZMAN Montserrat  
HAGARD Alexis  
HALITI Senat  
HAMON François  
HAYAT Thomas  
HENRY Etienne  
HERBELCQ Hortense  
HILDERAL Boris

INFANTOLINO Julie  
INGHAM Andrew  
JACQUET Adrien  
JAMES Deborah  
JAUBERT DE BEAUJEU Samuel  
JAULIN Gauthier  
JAULIN Mélanie  
JOHANSSON David  
JONATHAN Mathias  
JOSSE Léna  
JOUBERT Alexis  
JUNG Ingrid  
JUSTET François  
KANTELE Sara Maria  
KENNICHE LE NOUENE Jasmine  
KERLEAU Amélie  
KESSLER Chloé  
KNOBLAUCH Matthias  
LAFITTE Marie  
LAHU Jérémy  
LAHYANI Alexandre  
LAMB Sean  
LAMOUR Guilhem  
LAPEYRE Edouard  
LAROCHE Benoît  
LE BONNIEC Mathilde  
LE BRAS Ludovic  
LE CARLUER Stéphanie  
LE COADIC François  
LE FOLL Charlotte  
LE GRAND Jean-François  
LE MÉTAYER Yann  
LE PAGE Anthony  
LEDUC Adrien  
LEE Dong Han  
LEHEC Alexandra  
LENK Leonard  
LEPAGE Victor  
LEPHAY Jonathan  
LEPORS Jeanne  
LEPROUST Anne-Sophie  
LEQUEUX Sébastien  
LESCOMBE Marjorie

LESNOFF-ROCARD Clément  
LIEUGARD Corentin  
LIMA DE SOUSA Antonio  
LION Sophie  
LÖHNERT Lena  
LOISY Mathilde  
LOPEZ DORIGA SAGALES Daniel  
LOSADA BORRERO Luis  
LOYER Simon  
LUMET Magali  
MAGREZ Sébastien  
MAIOLIN Fabio  
MALNOURY Sarah  
MARTINS Pedro  
MARTYNOV Nikolay  
MATHIAS Jonathan  
MATVEEFF Maureen  
MAYET Fatéma  
MCAVINEY Tom  
MEJIA Valentina  
MESNARD Camille  
MIGNOT Rachel  
MILÀ PASCUAL Marta  
MIOT Victor  
MOLLOY Theodore  
MOREAU Benjamin  
MORINAGA Hidetaka  
MORISSET Laureen Lee  
MORIZOT Antoine  
MOUILLERON Victor  
MOUY Antoine  
MOUZARD Théo  
MULLER Thibault  
NGUYEN Minh-Tam  
NICDAO Royce  
NICOSIA Lucile  
NIGON Meije  
NOGUERA Matthias  
ODIC Samuel  
ORTIZ NERIS Wilmarie  
PALUSSIÈRE David  
PARK Hojun  
PAROIS Mathilde

PATINIER Francis  
PÉPIN Lucas  
PEQUIN Romain  
PEREIRA Lionel  
PETITGIRARD François  
PEUCH Louise  
PICCO Marine  
PINSARD Luc  
PIVHUGINA Anna  
PLAISANCE Charlotte  
PLANTIN Lucile  
POLACZEK Laura  
PUAUD Claire  
PUTOT Louis  
QUADRADO Maud  
RAMICONE Giulia  
RAMIREZ Sébastien  
RAULT Cindy  
RERAT Adrien  
RIBEIRO MUNIZ WESTCOTT Juliana  
RITALY Léa  
ROBERT Lucie  
ROBERT Stanislas  
ROELOFS Jimmy  
ROGOSIN Elliot  
ROMANET Amandine  
ROTTELEUR Benoit  
ROUDIL Régis  
ROUMANET Jeannie  
ROY Louis-Guy  
RUIZ ALONSO Jesús José  
RYCHLICKI Ryszard  
SALMON Mégane  
SANCHEZ Réjane  
SANSON Thomas  
SCHAFFROTH-TAO Léa  
SCHNEIDER Clemens  
SCHNEIDER Lisa  
SÉGUIN Antoine  
SHARPLES Joanna  
SHULGINA Elena  
SILVERI Damiano  
SIMONOT Hermeline

SINGH Manu  
SOKOLOV Georgi  
SOLLIER Théophile  
SOURDON Fanny  
SPRENGER Guillaume  
STARYGINA Svetlana  
SUTEAU Alexandre  
TALBOT Clément  
TARDY Côme  
TAUPIN Antoine  
TIXIER Margaux  
TORRES SANZ Antonio  
TOULEMONDE Amaury  
TOUZEL Paul  
TRAN Béatrice  
TREILLE-DE-GRANDSSAIGNE Lucille  
TREMBLAY Anne-Sereine  
TRUMTEL Jérémy  
VALLÉE-LAFORGE Clémence  
VANNIER Camille  
VANWAELESCAPPEL Quentin  
VAREIL Fanny  
VENTURA William  
VERMANDE TASSIN Myriam  
VIAL Violette  
VIATEAU Albane  
VIEILLEROBE Suzie  
VIGNE Marie  
VILLERS Julia  
VINCENT Agathe  
VITASSE Mathieu  
VOLKOVA Margarita  
WALDEN-JONES Megan  
WARIS Pierre-Louis  
WEISANG-HOINARD Xavier  
WESTON Frederick  
WICHROWSKI Victor  
WIJNEN Alice  
WRECZYCKI Jakub  
YANSHIN Andrei

# REMERCIEMENTS

Ce projet, qui a mis en lumière le territoire de la région Centre Val de Loire, a pu s'écrire, se déployer et connaître le succès que d'aucuns connaissent - celui d'un projet qui a su fédérer des Hommes, un territoire et des Partenaires grâce aux talents de la jeunesse du monde d'aujourd'hui.

Cette jeunesse engagée s'est exprimée au travers des 309 candidatures adressées en 2014 aux organisateurs mais également par les savoir-faire des jeunes apprentis des CFA-BTP de Saint-Pierre-des-Corps et de Blois, chargés de construire les Loges lauréates, avec l'aide précieuse de leurs professeurs Messieurs Duchêne, Fie, Hardillier, Delmur et Jules. La Jeune Chambre Economique de Tours et la Maison de l'Architecture Région Centre Val de Loire tiennent à les remercier chaleureusement pour leur engagement à leur côté.

Les projets lauréats n'auraient en outre pu être choisis sans l'aide des membres du Jury constitué à l'occasion de ce concours. Les organisateurs tiennent à particulièrement remercier : l'Agence Aires Mateus, Clément Blanchet, Didier Fiuza Faustino, Frédéric Guillaud, Mathieu Julien, Isabelle Longuet, Bernard Loido, Gilles Thibault, Myriam Obléd, Christophe Rousseau, Alain Depras, Alain Julien Laferrière, Christine Beuzelin.

Ce projet est également devenu réalité grâce au soutien de nos Partenaires parmi lesquels Victor Viot, Sidney Castaigne, Marie Marceul, Olivier Thillaye, Bastien Rosan, Ludivine Dos Santos, Aurélie Ravon, Eric Jaillet, Christophe Rousseau, Marielle Bourreau, Francis Georges, Jean-Claude Ferrand, Stéphane Esposito, Pascal Roy, Charly Thibault, Pascal Pluyaux, Amaury Vallé, Catherine Mesley, Pierre Reguillet, Thomas Clause, Julien Herrero, Vincent Borgida, Christophe Vigneau, Nicolas Grosbois, Valérie Sécheret, Fabienne Garon, Guillaume Sivigny, Benoit Faure et Benoit Rajau photographes émérites. Les acteurs institutionnels et économiques de la Région Centre Val de Loire ont participé à donner vie à ce projet et à le faire rayonner par-delà les frontières. Les organisateurs tiennent à remercier à nouveau chacun d'entre eux pour leur engagement et leur confiance à leurs côtés.

La Jeune Chambre Economique de Tours et la Maison de l'Architecture Région-Centre Val de Loire tiennent également à remercier les 309 candidats qui ont fait acte de candidature. Leur nombre mais aussi l'extraordinaire diversité des pays représentés ont contribué au rayonnement de la Région Centre Val de Loire. Les organisateurs, grâce à cette aventure internationale, rêvent aujourd'hui à la duplication du projet Loire & Loges le long du parcours de la Loire à vélo® reliant Saint-Brevin-les-Pins (en face de Saint-Nazaire) à Cuffy (à hauteur de Nevers) ...et pourquoi pas jusqu'à la mer Noire avec l'eurovélo...

**Pour la Jeune Chambre Économique de Tours et la Maison de l'Architecture Centre-Val de Loire :**  
Lucie CLUZAN, Camille COLLOCH, Maïder FAIGNANT, Jean-Charles LIDDELL, Gauthier MARTINY et Elke MITTMANN.

